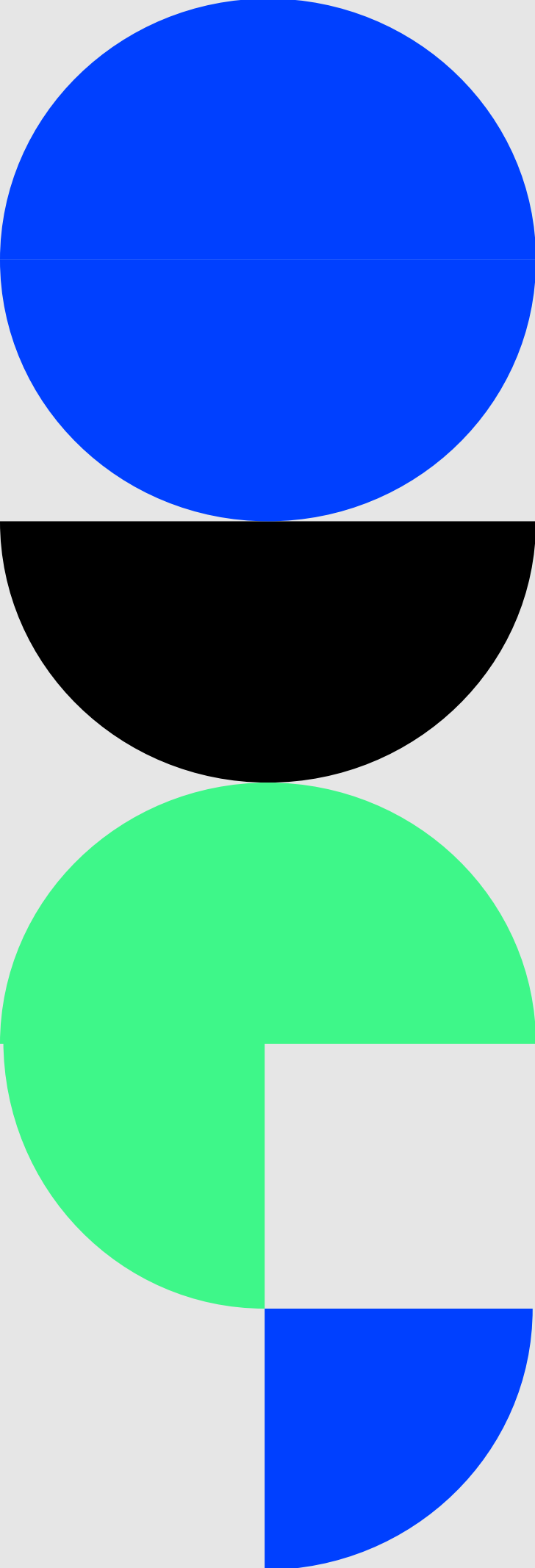




**RAPPORT ANNUEL**

—  
**2022**



## Table des matières

### **3 Mot du président**

### **4 ENTREPRENDRE SHERBROOKE**

5 Introduction

5 Services

6 Mission

7 Mandats

8 Conseil d'administration

8 Équipe

9 Partenaires

10 Moments forts

11 Rayonnement de l'organisation

### **12 SERVICES D'ACCOMPAGNEMENT ET FINANCEMENT**

13 QG de l'entrepreneuriat

18 Appui au démarrage

23 Aide au financement

### **27 DÉVELOPPEMENT DE COMMUNAUTÉS ÉCONOMIQUES VIABLES**

28 Attraction et rétention de talents

30 Développement agroalimentaire

32 La dynamisation au coeur de nos collectivités

40 Innovation sociale

41 Projet collectif en sécurité alimentaire

42 Revitalisation socio-économique

### **44 ANALYSE STRATÉGIQUE**

45 Observatoire commercial

46 Localiz

47 Portrait de l'économie sociale

### **48 Mot de la fin**

### **49 États financiers**

## Mot du président

Après une année 2021 marquante pour Entreprendre Sherbrooke (intégration, durant une pandémie, de la CDEC, de Commerce Sherbrooke et de Pro-Gestion Estrie), 2022 fut une année d'optimisation et de consolidation.

Marquée par la fin de la pandémie mais aussi par l'émergence de nouvelles difficultés économiques (inflation, pénurie de main-d'œuvre aigue, problèmes d'approvisionnement, etc.), cette année a démontré l'importance, encore une fois, de porter une attention particulière à notre développement économique, au soutien des entreprises, à la consolidation de nos quartiers, à notre autonomie alimentaire, à une économie plus juste et inclusive.

C'est pourquoi l'équipe d'Entreprendre Sherbrooke, supportée par les membres du conseil d'administration et de nombreux partenaires, a déployé de multiples services et projets de développement. Notamment, les clientèles desservies par Entreprendre Sherbrooke – entreprises commerciales et de services, collectives, de travailleurs autonomes, agroalimentaires, culturelles – ont reçu des services d'accompagnement diversifiés et de qualité. Aussi, nos milieux commerciaux, agroalimentaires et socio-économiques ont pu profiter d'un soutien dans leur préservation et leur croissance.

En outre, le projet de Quartier général de l'entrepreneuriat et de l'innovation et son guichet unique ont progressé au point de commencer déjà à y traiter des demandes d'entrepreneur.e.s.

**CET ÉQUIPEMENT DONT S'EST DOTÉ L'ÉCOSYSTÈME ENTREPRENEURIAL SHERBROOKOIS CONNAÎTRA SON PLEIN DÉPLOIEMENT AU COURS DE L'ANNÉE 2023** et c'est un réel enthousiasme qui habite ses partenaires (entrepreneur.e.s, organismes de développement économique, institutions d'enseignement et de formation, etc.).

Il sera donc enfin possible de maximiser l'accès des entrepreneur.e.s aux ressources disponibles dans leur écosystème, de leur offrir un lieu qui leur est entièrement dédié, et de rassembler au quotidien les partenaires qui peuvent participer pleinement au développement de leurs projets d'entreprises.

Nous pouvons certainement être fier.ère.s des résultats présentés dans ce rapport. Je tiens d'ailleurs à remercier chaleureusement tous celles et ceux qui ont contribué à cette réussite.

**Jean-François Lalonde**  
Président





**Entreprendre  
Sherbrooke**

**Entreprendre Sherbrooke est un organisme de développement économique paramunicipal, financé en majeure partie (66 %) par la Ville de Sherbrooke, par l'entremise du Bureau de coordination du développement économique (BCDE). D'autres partenaires, notamment des ministères provinciaux et fédéraux, viennent compléter son financement. L'organisation offre des services dédiés aux entrepreneur.e.s, aux entrepreneur.e.s en devenir, ainsi qu'aux différentes communautés sherbrookoises.**

## SERVICES

### L'accompagnement aux entrepreneurs

Entreprendre Sherbrooke offre du soutien aux entreprises privées et collectives de tous les secteurs, pour les phases de démarrage, de croissance et de maturité. Des ressources spécialisées offrent du soutien additionnel en matière d'économie sociale, de transformation numérique, de développement commercial et de développement agroalimentaire.

### Le développement de projets collectifs

Entreprendre Sherbrooke est responsable du déploiement de divers projets d'innovation sociale et de dynamisation de secteurs commerciaux, en plus de mandats spécifiques tels que la régionalisation de l'immigration, le mouvement Employeurs engagés pour la réussite scolaire, le développement de la zone agroalimentaire et le déploiement du QG de l'entrepreneuriat.

### L'analyse de l'environnement d'affaires

L'équipe de conseiller.ère.s en développement commercial d'Entreprendre Sherbrooke met à la disposition des entrepreneur.e.s et propriétaires immobiliers toutes ses connaissances du marché sherbrookoise, afin de faciliter la prise de décisions d'affaires stratégiques et favoriser un développement local cohérent et raisonné, que ce soit par son répertoire de locaux vacants Localiz, par son analyse de données socio-économiques ou par sa carte interactive.

## MISSION

**Faire croître une culture entrepreneuriale inclusive, dynamiser les communautés économiques, faire émerger de nouvelles entreprises – d'économie sociale et de marché – et accompagner les entreprises établies à relever leurs défis, dans le but de créer davantage de richesses collectives.**

## VISION

**Par son esprit solidaire et sa proactivité, Entreprendre Sherbrooke contribue à faire grandir des communautés économiques responsables, pérennes et innovantes et à ce que tous les entrepreneur.e.s réalisent leurs projets d'affaires.**

## VALEURS

SOLIDARITÉ PROACTIVITÉ OUV  
TURE SOLIDARITÉ PROACTIVIT  
PROACTIVITE OUVERTURE SOL  
OUVERTURE SOLIDARITE PROA  
ITE PROACTIVITE OUVERTURE  
PROACTIVITE OUVERTURE SOLIDA

## Mandats

### MANDAT GÉNÉRAL CONFIE PAR LA VILLE DE SHERBROOKE

Développer la culture entrepreneuriale auprès des jeunes, des entrepreneur.e.s et des relayer.euse.s et soutenir l'émergence et le dynamisme des entreprises privées et collectives, particulièrement dans les secteurs prioritaires d'intervention suivants: entreprises individuelles, entreprises commerciales, de services et d'agroalimentaire, entreprises d'économie sociale et entreprises d'économie circulaire.

- Soutenir et dynamiser l'écosystème entrepreneurial
- Attirer des talents
- Accompagner et soutenir l'innovation et le développement des entreprises
- Gérer des fonds financiers

### AUTRES MANDATS

Entreprendre Sherbrooke est également responsable de mandats avec d'autres bailleurs de fonds s'inscrivant en complémentarité avec les mandats qui lui sont confiés par la Ville de Sherbrooke.

Ces autres mandats correspondent à près de **34 % du budget annuel** de l'organisme.

- Suivi du déploiement de la politique de développement de la zone agricole (Ville de Sherbrooke)
- Soutien de Développement économique Canada à l'économie sociale (DEC)
- Régionalisation de l'immigration (MIFI)
- Déploiement du Programme d'aide d'urgence pour les PME (PAUPME)
- Conciliation Études-travail (EERÉ)
- Projet collectif en sécurité alimentaire (ISDC - Fonds PAGIEPS)
- Soutien aux travailleurs autonomes (Services Québec)
- Bosse des affaires (Emploi Québec)
- Accès Entreprises Québec (MEI)
- Défi OSEntreprendre Estrie (OSEntreprendre)

## Conseil d'administration

**Jean-François Lalonde** Président  
**Ginette Noël** Vice-présidente  
**Pascal Collin** Trésorier  
**Éric Fernet** Secrétaire  
**Carol-Anne Noch - Cynthia Colette - Francis Perron**  
**Ginette Desforges - Louis-André Neault - Marc-André**  
**Casault - Pascale-Maude Gosselin -**  
**Véronique Vigneault**

## Équipe

### DIRECTION

**Charles-Olivier Mercier**  
Directeur général

**Céline Coulombe**  
Directrice accompagnement,  
financement et QG

**François Desmarais**  
Directeur attraction, dynamisation  
et analyse stratégique

### ADMINISTRATION

**Caroline Côté**  
Technicienne à la comptabilité

**Céline Lavoie**  
Adjointe administrative

**Ginette Roussy**  
Réceptionniste

**Jeanne Séguin-Laflamme**  
Coordonnatrice administrative

### ÉCONOMIE SOCIALE

**Arielle Drissen**  
Déléguée à l'économie sociale

### COMMUNICATIONS

**Cynthia Dubé**  
Conseillère en communication  
et à la vie sociale

**David Maurice**  
Conseiller en communication -  
volet économie sociale

**Vincent Cloutier**  
Coordonnateur des communications

### ACCOMPAGNEMENT, FINANCEMENT ET QG

**Claire Guidicelli**  
Conseillère en gestion

**Daravanh kéomanivong**  
Conseillère en gestion

**Francis Roy**  
Chargé de projet à l'implantation du QG

**Frank Mériel**  
Conseiller en gestion

**Geneviève Paquin**  
Conseillère en gestion

**Johanne Thibault**  
Conseillère en financement  
et gestion de fonds

**Julie Laroche**  
Conseillère en financement  
stratégique

**Louis Bourque**  
Conseiller en relance d'entreprise

**Magnoudéwa Tangou**  
Conseiller en financement  
— Économie sociale

**Mariama Lo**  
Conseillère guichet unique  
et animation du QG

**Mélissa Ferland**  
Conseillère en gestion

**Michael Ramos De Rosas Miranda**  
Conseiller en gestion

**Pénélope Roy-Dubé**  
Conseillère au développement  
de l'économie sociale

**Renée Clément**  
Conseillère en entrepreneuriat  
et en gestion

**Sara-Jane Breault**  
Conseillère en gestion

**Stéphanie Coiteux**  
Conseillère en gestion

**Vincent Camiré**  
Conseiller en gestion

### ATTRACTION, DYNAMISATION ET ANALYSE STRATÉGIQUE

**Andrée Robert**  
Conseillère à la régionalisation  
de l'immigration

**Anne-Catherine Pilon**  
Chargée de projet  
— Projet collectif en sécurité alimentaire

**Clarence Mercier**  
Agent de collecte de données

**Dominique Roy**  
Conseiller à la dynamisation

**Émilie Pinard-Fontaine**  
Conseillère à la dynamisation

**Fanny Luquet**  
Conseillère à la régionalisation  
de l'immigration

**Jean-Sébastien Roy**  
Conseiller responsable  
— Analyse stratégique  
et développement commercial

**Marie-France Audet**  
Conseillère en développement  
agroalimentaire

**Michaël Bisailon**  
Administrateur de base de données

**Olivier Marleau**  
Agent de projets Glanage  
et économie sociale

**Philip Bastarache**  
Conseiller à la dynamisation

**Philippe Angers-Trottier**  
Conseiller en innovation sociale

**Rémi Martel**  
Chargé de projet  
— Analyse stratégique  
et développement commercial

**Serge Langlois**  
Conseiller à la dynamisation

**Sophie Labbé**  
Conseillère à la dynamisation

**Sophie Lapointe**  
Conseillère à la régionalisation  
de l'immigration

**Stéphanie Carlos**  
Chargée de projet  
— Conciliation études-travail

**Tristan Gagnon**  
Chargé de projet en communication  
et coordonnateur événementiel



## Partenaires

Entreprendre Sherbrooke développe et entretient des partenariats avec des dizaines d'institutions, organisations et regroupements qui œuvrent en développement économique et dans des domaines connexes à Sherbrooke, en Estrie et ailleurs dans la province.

Ce vaste réseau permet de saisir rapidement les opportunités ainsi que de prendre connaissance de l'évolution et des enjeux propres à nos nombreuses sphères d'intervention.

Ce réseau comprend entre autres des bailleurs de fonds (Ville de Sherbrooke, Accès Entreprise Québec, Services Québec, ministère de l'Immigration, de la Francisation et de l'Intégration, Développement économique Canada, etc.), des intervenant.e.s en développement économique au niveau municipal et paramunicipal (Bureau de coordination du développement économique, Service de la planification et de la gestion du territoire, Destination Sherbrooke, Sherbrooke Innopole), mais aussi d'autres organisations veillant à l'accompagnement, au financement et au développement d'entreprises ou au développement de collectivités, des groupes d'intérêts locaux, des institutions d'enseignement, des organismes culturels et communautaires, des citoyennes et des citoyens, et plus encore. L'organisme est aussi représenté au sein de divers regroupements et comités locaux, régionaux et provinciaux. Au total, on dénombre autour d'une cinquantaine d'instances associatives et consultatives en lien avec nos différents mandats au sein desquelles des membres de notre équipe représentent Entreprendre Sherbrooke.

## Moments forts de 2022

### Hiver 2021-22

- Entreprendre Sherbrooke, qui chapeaute maintenant le Défi OSEntreprendre pour toute l'Estrie, a donné le coup d'envoi officiel de l'évènement;
- Lancement officiel d'Entreprendre Sherbrooke, par le dévoilement de son nouveau site web et ses nouvelles couleurs. En raison de la pandémie, aucun événement en présentiel n'a eu lieu;
- Un nouveau projet d'économie sociale, soit un centre d'entraînement qui vient en aide à une clientèle touchée par des lésions à la moelle épinière, vient d'ouvrir ses portes, avec l'accompagnement d'Entreprendre Sherbrooke.

### Printemps 2022

- Un partenariat vient de voir le jour entre le Projet collectif en sécurité alimentaire, chapeauté par Entreprendre Sherbrooke, et l'organisme REVE nourricier. Il s'agit d'activités de glanage de surplus agricoles chez différent.e.s producteur.trice.s de Sherbrooke et des environs;
- Une visite du QG de l'entrepreneuriat a permis à l'ensemble des partenaires de l'écosystème entrepreneurial de Sherbrooke de voir les avancées du projet;
- Entreprendre Sherbrooke présente son tout premier rapport annuel, qui témoigne d'une intégration réussie, malgré le contexte de pandémie.

### Été 2022

- Entreprendre Sherbrooke reçoit 469 956\$ de l'Agence de développement du Canada pour soutenir l'entrepreneuriat collectif;
- Ouverture de deux restaurants sur la rue Wellington Nord : Madame Pickwick et Parrizo Osteria ;
- Une tournée agroalimentaire et forestière destinée aux élu.e.s de la Ville de Sherbrooke et des partenaires a permis d'en apprendre davantage sur nos richesses agricoles et forestières.

### Automne 2022

- Une première infolettre mettant de l'avant des projets et activités liés à l'entrepreneuriat a été envoyée aux différents partenaires du QG. Un premier rassemblement d'entrepreneur.e.s organisé par le comité entrepreneurs du QG a eu lieu au nouveau restaurant Pura Vida ;
- Entreprendre Sherbrooke fait le lancement de son nouvel outil d'aide à la décision Localiz ;
- Novembre, c'est le Mois de l'économie sociale. Plusieurs initiatives et activités ont eu lieu lors de ce mois, dont un 5@7 au Café Baobab, en présence de la mairesse Évelyne Beaudin.

### Hiver 2022-23

- Un autre grand succès pour Opération Centro ! La campagne d'achat local a atteint son objectif d'investir en moins de 10 jours 200 000\$ dans les commerces locaux du centre-ville ;
- L'équipe de conseillers attitrés à la gestion du programme PAUPME et de son volet AREAM a traité 241 demandes de pardon de prêt en 2022. Le tout a été finalisé au 31 décembre 2022.



## Rayonnement de l'organisation

L'équipe des communications d'Entreprendre Sherbrooke a le mandat de contribuer au rayonnement de l'entrepreneuriat, des communautés économiques sherbrookoises, ainsi que des différents secteurs d'activités dans lesquels l'organisation intervient. Elle permet aussi de mettre de l'avant les ressources et les services d'Entreprendre Sherbrooke par l'entremise de divers canaux de communications.

### EN CHIFFRES

90

articles originaux  
partagés sur le site web  
d'Entreprendre Sherbrooke  
et sur les réseaux sociaux  
(près de 2 par semaine);

268

publications  
partagées  
sur Facebook  
en 2022;

26 000

+ de 26 000 visites  
sur le site web  
d'Entreprendre  
Sherbrooke;

Les différents médias sherbrookoises ont mis de l'avant à maintes reprises les bons coups et les informations offertes par Entreprendre Sherbrooke par ses communiqués et autres approches médiatiques. Des membres de l'équipe ont aussi été invités à plusieurs occasions par les médias à venir parler de leurs différents projets. Sans avoir de décompte précis, il est approprié de dire que les médias font de plus en plus appel à nos ressources.

# **SERVICES D'ACCOMPAGNEMENT ET FINANCEMENT**

**Les entrepreneur.e.s sont des acteur.trice.s clés de notre société. Ces personnes prennent des risques, concrétisent des idées, trouvent des solutions à nos besoins et rassemblent constamment des ressources et des partenaires à l'intérieur de nouvelles équations. Bref, elles contribuent activement au développement de nos milieux économiques et méritent le meilleur soutien qui soit dans leurs projets.**

## QG DE L'ENTREPREUNARIAT

**Le Quartier général (QG) de l'entrepreneuriat se veut l'endroit de convergence par excellence pour stimuler l'entrepreneuriat, en misant sur la proximité, la connectivité et la diversité des actrices et acteurs qui l'investiront.**

**À travers son service d'accompagnement, il développe une synergie et inspire une culture entrepreneuriale qui favorise l'émergence des projets, tout en répondant aux multiples besoins des entrepreneur.e.s de Sherbrooke établi.e.s et en devenir.**

### Sa genèse

Le projet du Quartier général (QG) de l'entrepreneuriat est né il y a plusieurs années, à la suite de rencontres de partenaires du milieu économique et d'études MITAC, qui exposaient la nécessité d'améliorer l'écosystème entrepreneurial de Sherbrooke, afin de mieux répondre aux besoins des entrepreneur.e.s d'aujourd'hui.

C'est en 2021, grâce à une aide financière importante du ministère de l'Économie, de l'Innovation et de l'Énergie (MEI) aux MRC, que l'implantation du QG, projet jusqu'alors porté par la Ville de Sherbrooke et autour duquel étaient mobilisés plusieurs partenaires importants de l'entrepreneuriat, fut lancée. Le MEI, à travers son programme Accès Entreprise Québec (AEQ), désirait alors développer une offre de service améliorée qui réponde aux besoins des entreprises de l'ensemble du territoire de la MRC, permettant ainsi aux entreprises d'atteindre leur plein potentiel. Aussi, depuis l'annonce officielle de la zone d'innovation de Sherbrooke en février 2022, le Quartier général est considéré comme la première étape concrète vers une zone d'innovation évocatrice du leadership de Sherbrooke.

### Les lieux

À ce milieu déjà très diversifié s'ajoute l'Espace entrepreneur.e.s, situé directement au niveau 1, à l'entrée du QG. Ce lieu rassembleur et dédié à la communauté entrepreneuriale répond aux besoins changeants et permet des connexions humaines authentiques. L'aménagement de ce lieu est possible grâce à un investissement majeur de la Maison de l'Entrepreneuriat de l'Estrie.



## Son implantation

### La mobilisation

Entreprendre Sherbrooke, mandaté par la Ville de Sherbrooke pour l'implantation du QG, a tout d'abord mis énormément d'efforts en 2022 pour mobiliser les partenaires de l'écosystème, mais surtout pour rallier les entrepreneur.e.s vers un milieu de vie qui leur appartienne et où les organismes seront à leur service pour répondre à leurs besoins. Il s'agit de partenariats résultant d'une mobilisation de plus de 15 partenaires locataires engagés et d'une communauté entrepreneuriale qui désire participer à son succès.

#### Faits saillants et collaborations :

- **7 partenaires engagés qui ont choisi d'investir dans le QG pour établir leur projet porteur ;**
- **16 locataires (incluant les 7 partenaires-projets) qui ont une vision commune et un désir de contribuer à l'essor de l'entrepreneuriat sherbrookois.**

### Accueil et accompagnement

L'un des morceaux les plus importants du projet du QG de l'entrepreneuriat est le service mutualisé d'accueil et d'accompagnement. Il représente le cœur du QG, en réunissant les services aux entrepreneur.e.s dans un même endroit et en mettant en commun les expertises de première ligne des partenaires.

En 2022, une première version du modèle et du cheminement des entrepreneur.e.s a été

élaborée en partenariat avec les partenaires d'accompagnement de première ligne de Sherbrooke. Déjà, plusieurs entrepreneur.e.s ont reçu de l'accompagnement avec cette nouvelle façon de faire. Ces piliers et ce banc d'essai mettent ainsi la table pour une implantation en 2023.

Enfin, comme l'objectif du QG est aussi de faciliter l'accès à des ressources financières aux entrepreneur.e.s, une collaboration a été lancée autour de tables de partenaires et de hubs de financement, avec les intervenants du programme AEQ. Ces nouvelles collaborations ont aussi permis la création d'un répertoire des financements disponibles pour les entrepreneur.e.s.

### Les communications

Dès 2022, des efforts ont été déployés pour le développement de la notoriété du QG. Le but ultime est de rassembler toutes les clientèles cibles dans un milieu de vie commun. Pour ce faire, un plan de communication a été mis en place. Celui-ci priorisait pour 2022 l'implantation d'outils de communication interne destinés aux partenaires, la création d'un groupe privé d'entrepreneur.e.s sur Facebook et la création d'un calendrier d'activités commun. La plus grande partie des outils de communication du QG sera déployée en 2023.

- **Infolettre : 107 destinataires avec un taux d'ouverture moyen de 61 % ;**
- **Groupe Facebook : un peu plus de 100 membres.**



## L'animation entrepreneuriale

Parce que la communauté entrepreneuriale est mise de l'avant dans le projet du QG, une gouvernance bicéphale a été mise en place dès le début de l'année, décernant des rôles, des responsabilités et des pouvoirs distincts aux entrepreneur.e.s qui utiliseront le QG. Cette gouvernance leur permettra de participer et d'influencer les activités d'animation de leur propre milieu entrepreneurial.

À ce titre, le QG a jusqu'à présent permis d'**organiser et de financer trois activités** destinées à la communauté entrepreneuriale, en plus de permettre d'initier plusieurs

collaborations pérennes d'activités d'animation, dont un premier événement interrégion sur le secteur bioalimentaire (en partenariat avec Montréal-Région). Cette journée commerciale regroupait **11 entreprises de toute l'Estrie**.

C'est également dans l'objectif de développer de meilleures relations avec les partenaires de l'écosystème qu'une cohorte d'idéation a conduit le QG et l'AED à collaborer dans des ateliers d'accompagnement d'une vingtaine d'entrepreneur.e.s étudiant.e.s et hors campus, générant ainsi **16 projets porteurs**.



Depuis l'automne 2021, la coordination régionale du Défi OSEntreprendre a été officiellement confiée à Entreprendre Sherbrooke. Ce concours national s'imbrique parfaitement dans le mandat du QG, puisqu'il permet de faire rayonner différents projets entrepreneuriaux à travers le Québec, créés autant par des étudiant.e.s (du primaire jusqu'à l'université) que par des entrepreneur.e.s en devenir et des jeunes entrepreneur.e.s qui se démarquent par leur projet.

Entreprendre Sherbrooke a donc le mandat pour les 9 MRC de l'Estrie de trouver des partenaires financiers, promouvoir le concours auprès du

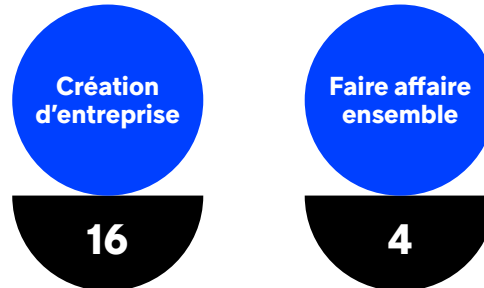
public cible (communiqués de presse, textes, vidéos, conférences, publicités radio, entrevues avec les médias, etc.), prendre en main les jurys pour toutes les catégories, ainsi qu'organiser et animer les événements de remises des prix, soit un événement pour le volet local, un deuxième pour le volet régional, ainsi qu'un événement spécial pour le volet scolaire.

Notons qu'Entreprendre Sherbrooke a aussi le mandat de faire le même exercice avec le volet local du concours, soit à Sherbrooke. Pour ce volet, l'organisation a également la mission d'accompagner les candidat.e.s et gérer toute l'admission des dossiers.

### Résultats

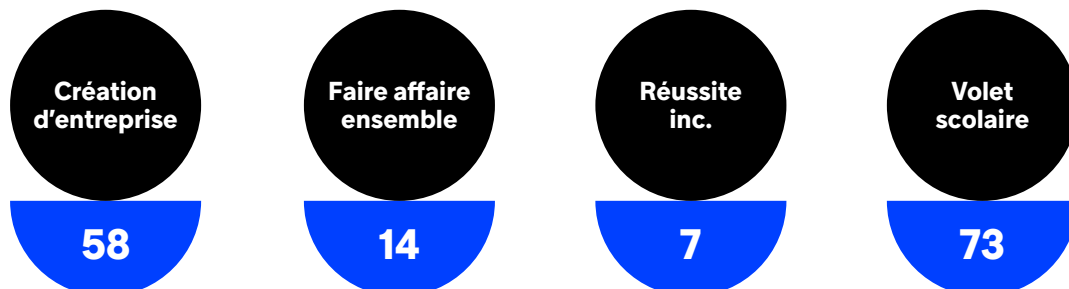
## RÉSULTATS DU VOLET LOCAL (SHERBROOKE):

NOMBRE DE PROJETS PRÉSENTÉS



## RÉSULTATS DU VOLET RÉGIONAL:

NOMBRE DE PROJETS DÉPOSÉS





### Semaine des entrepreneur.e.s à l'école :

Avec le mandat de chapeauter le Défi OSEntreprendre Estrie, vient aussi le mandat de l'organisation de la Semaine des entrepreneur.e.s à l'école sur les 9 MRC de l'Estrie. Cette année, 65 conférences ont été présentées par plus de 30 entrepreneur.e.s, dont une majorité provenant de Sherbrooke. Ces événements ont permis à 1 900 jeunes de partout dans la région d'assister à l'une ou l'autre des conférences.

### FAITS SAILLANTS ANIMATION QG :

- Visite du QG avec l'ensemble des acteur.trice.s de l'écosystème entrepreneurial. Événement qui a rassemblé plus de 120 personnes ;
- Une cinquantaine de participant.e.s au premier 5@7 d'entrepreneur.e.s organisé par le comité entrepreneurs du QG ;
- Une activité interrégion sur le secteur bioalimentaire a permis à 11 entreprises de l'Estrie de tisser des liens avec des entrepreneur.e.s de la métropole ;
- Collaboration aux cohortes d'idéation avec l'AED : accompagnement d'une vingtaine d'entrepreneur.e.s étudiant.e.s générant 16 projets porteurs ;
- L'Estrie se démarque au gala national du Défi OSEntreprendre, grâce à **DÉSHERBEX (Sherbrooke) qui remporte trois prix.**
  - Prix coup de cœur Scientifique en chef
  - Prix coup de cœur Loto-Québec Ingéniosité
  - Prix Innovation technologique et technique



## APPUI AU DÉMARRAGE

Les deux années de pandémie ont significativement ralenti le démarrage de nouvelles entreprises et, encore en 2022, nous en ressentons les conséquences. L'année a été entamée avec de nouvelles restrictions sanitaires gouvernementales qui touchaient les commerçant.e.s, principalement les restaurateur.trice.s. Vers la fin du printemps, un élan positif se fait sentir, quoique plus discret qu'à l'habitude. C'est qu'en plus des répercussions de la pandémie, les entrepreneur.e.s doivent jongler avec un manque de main-d'œuvre significatif, créant aussi un impact négatif sur le nombre de démarrages. Cependant, on constate le maintien de la demande auprès des entrepreneur.e.s établi.e.s pour des plans de relance et des redressements.

Entreprendre Sherbrooke offre aux entrepreneur.es en devenir deux formes d'appui complémentaires, soit un accompagnement personnalisé, ainsi que des ateliers de courte durée.



### Des résultats concrets

**454**

entreprises et aspirant.e.s  
entrepreneur.e.s ont  
contacté Entreprendre  
Sherbrooke.

**277**

promoteur.trice.s  
ont été accompagné.e.s.

**200**

ouvertures de nouveaux  
dossiers ont été faites,  
soit pour du démarrage,  
de l'appui pour la croissance  
ou pour du redressement.

**73**

personnes ont eu recours  
aux services d'Entreprendre  
Sherbrooke pour de l'appui  
à la gestion.

**40**

entreprises ont été  
lancées, ce qui a permis  
la création de 63 emplois  
et des investissements au  
démarrage de 1 982 587 \$.

**575**

participations à des ateliers  
(177 ateliers au total)  
ont été enregistrées.

**UN TOTAL DE 3 726  
INTERVENTIONS AUPRÈS  
D'ENTREPRENEUR.E.S.**

### Secteurs d'intervention en démarrage d'entreprise

<b>Services aux particuliers</b>	<b>44 %</b>
<b>Commerces</b>	<b>25 %</b>
<b>Services aux entreprises</b>	<b>20 %</b>
<b>Fabrication artisanale</b>	<b>8 %</b>
<b>Primaire (agriculture)</b>	<b>3 %</b>

## Le Services d'aide aux nouveaux entrepreneurs

Pour une sixième année, la Ville de Sherbrooke a confié à Entreprendre Sherbrooke le mandat d'assurer les services de première ligne aux entreprises des secteurs « Commerce et Services » sur son territoire.

Toute personne ayant un projet entrepreneurial à développer peut contacter l'organisation pour recevoir du soutien à travers chacune des étapes du processus de démarrage, de la validation au financement.

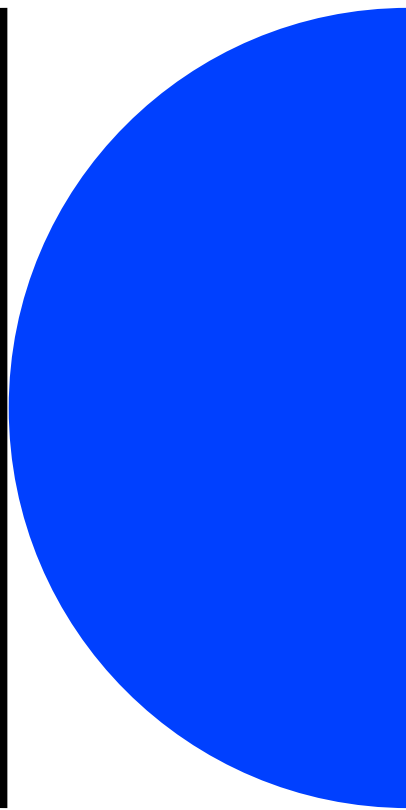
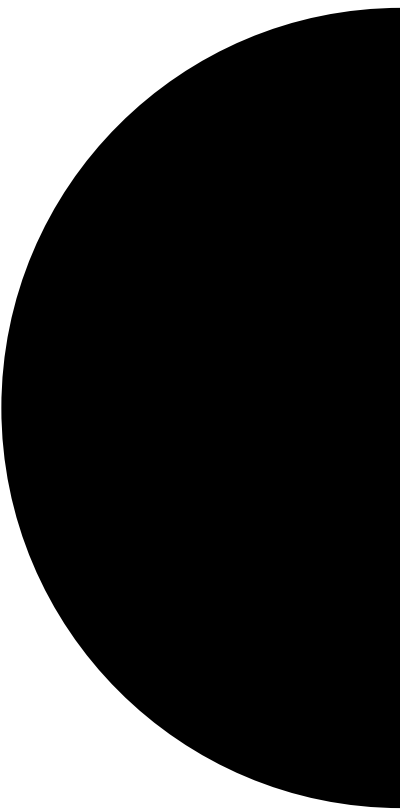
- **Cette année, 121 nouveaux dossiers ont été traités. De ces dossiers, 13 ont démarré leur entreprise par le biais du Services d'aide aux nouveaux entrepreneurs, pour un investissement au démarrage de 1 336 610 \$.**

## Accompagnement commercial et recherche de locaux

Au cours de l'année 2022, l'équipe de développement commercial et d'analyse stratégique a traité **159 demandes d'accompagnement** d'entreprises en démarrage ou déjà établies dans le secteur commercial :

- **40 requêtes pour des statistiques sur le marché sherbrookoïse ;**
- **45 requêtes en lien avec la réglementation municipale, des programmes d'aide à la rénovation ou des demandes de permis ;**
- **74 requêtes pour la recherche de locaux commerciaux.**

De plus, Entreprendre Sherbrooke a contribué à l'ouverture et à la **relocalisation de près de 20 entreprises sur le territoire de Sherbrooke.**





## Accompagnement en transformation numérique

En début d'année, un partenariat intitulé Mon commerce en ligne a été développé avec l'Association québécoise des technologies, visant à offrir du soutien stratégique et technique aux commerçant.e.s de Sherbrooke, cela pour optimiser la présence numérique des entreprises.

## La Bosse des affaires

Financée par Emploi-Québec, La Bosse des affaires (BDA) est une démarche de groupe de 3 semaines qui a pour but d'évaluer chaque participant.e sur son potentiel entrepreneurial et sur ses capacités de gestionnaire, en plus de lui faire connaître les réalités du monde des affaires et du travail autonome. La démarche permet aussi d'identifier les forces et les limites personnelles de chaque personne. En 2022 :

- **6 groupes ont été formés ;**
- **36 personnes ont participé au parcours ;**
- **12 entreprises ont poursuivi leur démarche vers un accompagnement spécialisé en démarrage d'entreprise.**

## Service l'ARTERRE

L'ARTERRE est un service de maillage agricole axé sur l'accompagnement et le jumelage entre aspirant.e.s-agriculteur.trice.s et propriétaires. Le territoire agricole de Sherbrooke se diversifie d'année en année et ils sont de plus en plus nombreux à choisir Sherbrooke.

En 2022, Sherbrooke a accueilli **2 nouveaux projets** (un maraicher et un viticole), tout en **accompagnant 4 autres projets agricoles** dans leurs négociations respectives en cours.



## Entreprises collectives

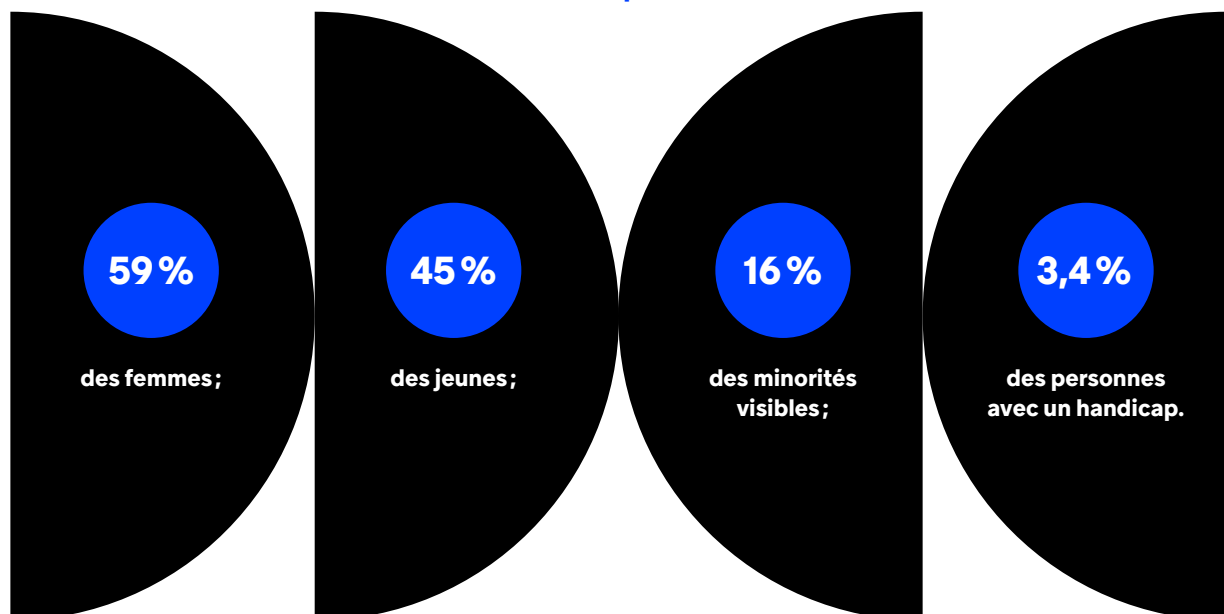
L'économie sociale est l'une des trois sphères économiques qui complète l'entreprise privée et les organisations publiques. Ce qui les différencie est essentiellement la notion de redistribution des revenus et leur mode de gouvernance.

L'équipe spécialisée en économie sociale travaille main dans la main avec l'ensemble des ressources d'Entreprendre Sherbrooke. Ses programmes d'aide financière, son service d'accompagnement de qualité et personnalisé, ainsi que ses projets d'innovation sociale sont toujours bien présents dans la nouvelle organisation. L'année 2022 est caractérisée par une plus grande proportion des accompagnements à des entreprises existantes désirant se consolider, se développer ou croître.

En 2022, 79 dossiers de collectifs d'entrepreneur.e.s sont toujours actifs, dont 32 nouveaux dossiers d'accompagnement.

- **3 entreprises créées (forme juridique choisie et numéro d'entreprise reçu) ;**
- **6 entreprises démarrées (opérations débutées officiellement) ;**
- **20 entreprises développées, consolidées ou diversifiées ;**
- **5 séances d'information en groupe ayant accueilli 55 participant.e.s ;**
- **Rencontres d'information individuelle avec 46 personnes.**

## Statistiques sur la clientèle des collectifs qui incluaient :



## AIDE AU FINANCEMENT

### Fonds Nouvel Entrepreneur

La Ville de Sherbrooke confie à Entreprendre Sherbrooke le mandat d'assurer les services de première ligne aux entreprises des secteurs « Commerce et Services » sur son territoire, ce qui comprend la gestion du Fonds Nouvel Entrepreneur. Ce fonds vise à aider les nouveaux et nouvelles entrepreneur.e.s des secteurs Commerce, Services et Production artisanale à créer ou à acquérir une première entreprise, en leur offrant un support technique et financier pouvant aller jusqu'à 4 000 \$ en contribution non remboursable.

Une contribution maximale et non remboursable de 2 500 \$ pour des services professionnels, par exemple de la comptabilité, est également disponible aux entrepreneur.e.s présentant les factures.

- 12 projets ont été acceptés ;
- 78 000 \$ ont été injectés dans de nouvelles entreprises ;
- 1 385 734 \$ d'investissement au démarrage ont été générés par ces entreprises ;
- 45 emplois ont été créés à long terme.

### FDEÉS

Le Fonds de développement des entreprises d'économie sociale (FDEÉS) favorise le développement socio-économique dans la ville de Sherbrooke en soutenant le démarrage, le développement et la consolidation d'entreprises d'économie sociale ou de volets d'économie sociale marchands dans des organismes communautaires.

Le FDEÉS joue un rôle de levier qui agit de façon complémentaire aux programmes gouvernementaux existants.

L'année 2022 a démarré avec un reliquat de 9 343 \$ de l'année 2021. À ce montant, la Ville a ajouté un montant de 50 000 \$ au FDEÉS au titre du Fonds régulier.

- 3 projets ont été financés, pour un total de 58 750 \$ (dont 13 750 \$ de prêt) ;
- Des économies sous forme de gain d'efficacité au coût initialement prévu entraînant une reprise de fonds engagés de 4 100 \$ réalisés sur 2 projets ;
- 5 prêts en cours durant l'année 2022 ;
- L'ensemble des remboursements pour l'année 2022 s'élève à 9 880 \$.





## Futurpreneur

Afin de faciliter le financement d'entreprises dirigées par des jeunes de 18 à 39 ans, Entreprendre Sherbrooke travaille en partenariat avec Futurpreneur Canada en Estrie. Ces entrepreneur.e.s reçoivent des conseils pour bien comprendre les étapes du démarrage d'une entreprise, en plus de recevoir du soutien technique.

- **3 entreprises ont pu accéder à 160 000 \$ de financement;**
- **Ces nouvelles entreprises ont réalisé des investissements au démarrage de 364 583 \$ et ont créé 7 nouveaux emplois.**

## Créavenir

Le programme CréAvenir de Desjardins s'adresse aux jeunes entrepreneur.e.s de 18 à 35 ans ne disposant pas des garanties ou de la mise de fonds nécessaires pour obtenir un financement conventionnel. Le programme offre de l'accompagnement et une aide financière pour les projets retenus. En tant que partenaire, Entreprendre Sherbrooke a le mandat d'aider les client.e.s au montage financier.

- **5 dossiers ont été présentés à Desjardins;**
- **25 000 \$ ont été accordés en subvention et 70 000 \$ en marge de crédit;**
- **245 446 \$ d'investissements au démarrage;**
- **11 nouveaux emplois créés.**

## Soutien aux travailleurs autonomes :

D'année en année, Entreprendre Sherbrooke intervient pour soutenir financièrement le projet de personnes sans emploi qui désirent créer une entreprise ou devenir travailleur autonome. Le programme **Soutien au travail autonome (STA) vise à aider les nouveaux et nouvelles entrepreneur.e.s à créer ou à acquérir une première entreprise en leur offrant un support technique et financier.**

- **21 participant.e.s au programme;**
- **21 entreprises démarrées en 2022;**
- **Investissements au démarrage de 308 031 \$.**







## Gestion du Fonds PAUPME et de son volet AERAM

L'année 2022 aura une fois de plus été mouvementée pour l'équipe en charge du Fonds PAUPME et des volets AERAM, ACEST et AREAP. Le 31 mars 2022 était la date limite pour les entreprises qui désiraient présenter une demande d'aide financière via le PAUPME. Une nouvelle mesure (le volet AREAP) voyait le jour le 9 juin, donnant accès à un pardon de prêt de 25 % aux

entreprises ayant reçu du financement PAUPME, mais qui n'étaient pas admissibles aux volets AERAM et ACEST. Cette nouvelle mesure a permis à 48 entrepreneur.e.s de bénéficier d'un pardon de prêt totalisant 436 000 \$, auxquelles viennent s'ajouter les 193 demandes de pardon de prêt du volet AERAM, totalisant ainsi 241 pardons de prêts tous finalisés au 31 décembre 2022.

### Données importantes 2022

- 193 demandes de pardon de prêt traitées en vertu du volet AREAM totalisant 5 561 055,02 \$;
- 241 demandes de pardon de prêt traitées en 2022 (AREAM et AREAP) totalisant près de 6 millions de dollars.

	Depuis 2020	En 2022
<b>Demandes reçues</b>	<b>409</b>	<b>135</b>
<b>Demandes acceptées/prêts octroyés</b>	<b>247</b>	<b>106</b>
<b>Demandes refusées</b>	<b>8</b>	<b>0</b>
<b>Demandes fermées</b>	<b>-</b>	<b>154</b>
<b>Valeur des prêts octroyés</b>	<b>8 552 207 \$</b>	<b>2 839 333 \$</b>

## Programme Alvéole

Le programme Alvéole, lancé à la fin 2019 en partenariat avec La Ruche Estrie, a été reconduit pour l'année 2022. Celui-ci permet de bonifier financièrement les résultats de campagnes de financement participatif dont l'objectif contribue à améliorer l'offre commerciale sur le territoire de Sherbrooke. Pour obtenir des fonds via ce programme, les campagnes menées par les entreprises ou organismes doivent atteindre leurs objectifs de façon à démontrer l'intérêt et le soutien de la communauté envers leurs projets. Cette année, 2 campagnes de financement participatif

ont été soutenues via le programme Alvéole. Elles visaient à soutenir le lancement d'une entreprise et le déploiement de deux projets entrepreneuriaux sur le territoire de Sherbrooke. Ces campagnes ont atteint leur objectif et reçu un soutien financier additionnel allant de 1 750 \$ à 2 750 \$ par projet, pour un total de 4 500 \$ en soutien financier pour l'année 2022.

Outre le soutien financier octroyé via le programme Alvéole, les deux campagnes réussies ont permis à leurs promoteurs de générer un financement participatif de près de 24 000 \$.



# DÉVELOPPEMENT DE COMMUNAUTÉS ÉCONOMIQUES VIABLES

Rendre nos communautés économiques plus résilientes, plus inclusives, plus attrayantes, plus écoresponsables et plus dynamiques nécessite moult interventions: concertation, dynamisation, promotion, planification, etc. Entreprendre Sherbrooke a plusieurs mandats allant dans ce sens, dont ceux d'attirer et de retenir des talents pour nourrir notre économie régionale, d'optimiser l'utilisation du territoire agricole et forestier sherbrookoïse, et de consolider les cœurs commerciaux des quartiers de la ville de Sherbrooke. D'une manière transversale, l'économie sociale et son pendant, l'innovation sociale, s'insèrent dans ces mandats mais aussi au travers de l'ensemble des interventions d'Entreprendre Sherbrooke.

## ATTRACTION ET RÉTENTION DE TALENTS

### Régionalisation de l'immigration

La régionalisation de l'immigration a le vent dans les voiles et l'intérêt grandissant des personnes immigrantes de Montréal pour la région estrienne a nécessité l'embauche d'une troisième ressource dédiée à l'accompagnement individuel. Cette nouvelle ressource a aussi le mandat d'animer les plateformes de L'Estrie me voici! ainsi que son groupe privé sur les réseaux sociaux, consolidant ainsi l'équipe de régionalisation de l'immigration.

2022 fut une année riche en développement pour le Service de régionalisation de l'immigration d'Entreprendre Sherbrooke! En début d'année, les actions de mobilisation et de sensibilisation ont permis de préparer la Journée des partenaires en immigration régionale, en collaboration avec Vision Attractivité.

Pour favoriser l'établissement durable des personnes immigrantes qui ont choisi de s'établir en Estrie, le déploiement d'un mouvement de bienvenue s'est poursuivi, mobilisant la communauté sherbrookoise. En septembre,

la 2e édition de l'activité Bienvenue à Sherbrooke, en collaboration avec la Ville de Sherbrooke, s'est déroulée au parc Victoria, alors que la deuxième édition de la trousse de bienvenue a été créée grâce à la généreuse participation d'établissements culturels et de loisirs, ainsi que de commerçant.e.s.

De plus, Entreprendre Sherbrooke a été ciblée dans le cadre du projet pilote Expérience en région du MIFI, afin de déposer une formule de séjours exploratoires permettant à des personnes immigrantes qualifiées de Montréal de « venir vivre l'Estrie ». Visant la découverte de 3 MRC par séjour, pour un total de 9 MRC et de 3 séjours, ce projet se veut une excellente occasion de rassembler à nouveau les partenaires régionaux autour d'un projet commun. Le premier séjour s'est déroulé avec succès en décembre 2022, permettant à **12 personnes immigrantes en recherche d'emploi** de découvrir des possibilités professionnelles dans la région. Les deux autres séjours sont prévus en 2023.

### Promotion de la région et des occasions de s'y établir

- **8 séances d'information offertes chez les partenaires de régionalisation de l'immigration à Montréal;**
- **3 salons de promotion et de recrutement à Montréal, dont 2 comme partenaire de la délégation régionale Les Cantons en mission pilotée par Vision Attractivité;**
- **2 visites de groupe à Sherbrooke**
- **1 séjour exploratoire thématique permettant la découverte des MRC de Brome-Missisquoi, Memphrémagog et Sherbrooke.**

### Résultats en termes d'accompagnement et d'attraction de talents

478

Total de 478 personnes informées et/ou accompagnées en 2022;

38

Total de 38 personnes immigrantes qualifiées établies dans la région en 2022, majoritairement à Sherbrooke.



## Employeurs engagés pour la réussite éducative à Sherbrooke

En ces temps de rareté de main-d'œuvre, les jeunes travailleur.euse.s constituent un bassin particulièrement attrayant pour les employeur.e.s. C'est pourquoi plusieurs actions ont été réalisées en 2022 dans le cadre du mouvement « Employeurs engagés pour la réussite éducative » en Estrie.

Durant l'année, **31 employeur.e.s ont renouvelé leur adhésion et quatre nouvelles entreprises** ont rejoint le mouvement EERÉ, dont Entreprendre Sherbrooke.

### Faits saillants :

- **Un webinaire a été organisé conjointement par le projet PRÉE, CET Estrie et Entreprendre Sherbrooke, afin d'outiller les employeur.e.s de la région dans le déploiement d'actions visant à attirer, à mobiliser et à retenir la jeune génération, tout en contribuant à leurs aspirations scolaires et professionnelles ;**
- **Belle réussite du concours « Mon boss c'est le meilleur ! » avec la tenue de kiosques dans cinq établissements d'enseignement de Sherbrooke et 134 votes au total. À Sherbrooke, l'entreprise Refuge des Brasseurs a été nommée « Ambassadeur de la réussite éducative à Sherbrooke » ;**
- **Réalisation de 3 événements « cafés de l'emploi » en collaboration avec le Carrefour jeunesse-emploi de Sherbrooke, pour permettre aux employeur.e.s ayant des offres à pourvoir de rencontrer des jeunes en recherche d'emploi ;**
- **Promotion du projet à travers cinq articles partagés sur le site d'Entreprendre Sherbrooke et les réseaux sociaux parlant de conciliation études-travail et d'employeur.e.s conciliant.e.s ;**
- **Une semaine des « Journées de la persévérance scolaire » avec la participation d'acteur.trice.s de la communauté sherbrookoise, dont des employeur.e.s et des organismes jeunesse qui ont publié des vidéos d'encouragement ;**
- **Participation aux portes ouvertes de l'Université de Sherbrooke et du Centre 24-Juin (formation professionnelle), en collaboration avec « Ma Carrière à Sherbrooke ».**

## Conciliation francisation-travail, mandat débuté en avril 2022

Projet réalisé en concertation avec le Comité francisation d'ICI-Sherbrooke, Conciliation francisation-travail a pour principal objectif d'identifier les enjeux vécus par les étudiant.e.s salarié.e.s inscrit.e.s dans les organismes de francisation et de sensibiliser leurs employeur.e.s à l'importance de les soutenir tout au long de leur parcours. Afin d'atteindre cet objectif, plusieurs actions ont été réalisées :

- **Réalisation de rencontres des étudiant.e.s salarié.e.s accompagné.e.s par le Comité de francisation d'ICI-Sherbrooke, visant à les sonder sur les enjeux qu'ils et qu'elles vivent ;**
- **Participation à la Foire Diversité Emploi 2022 pour rencontrer les employeur.e.s sherbrookoise.s et leur présenter le projet ;**
- **Présentation du projet lors d'une réunion du Comité employabilité d'ICI-Sherbrooke avec des acteur.trice.s du milieu et discussion de leurs observations sur le terrain ;**
- **Préparation d'un livret « conciliation francisation-travail » à destination des employeur.e.s qui embauchent des salarié.e.s étudiant.e.s en francisation.**



## DÉVELOPPEMENT AGROALIMENTAIRE

**La Ville de Sherbrooke a adopté un Plan de développement de la zone agricole (PDZA) en 2018 dans le but d'assurer la protection, la mise en valeur et la pérennité du territoire agricole et de ses activités. Ce mandat a été confié à Entreprendre Sherbrooke.**

**Le territoire agricole sherbrookois est en constante évolution ; il est convenu d'en accroître et de diversifier les activités. En 2022, la Ville de Sherbrooke a d'ailleurs donné le mandat à Entreprendre Sherbrooke de soutenir le développement harmonieux des marchés publics sur le territoire. Une concertation et une collaboration entre les marchés publics est entamée et se poursuit.**



## Agriculture Sherbrooke et ses communications

Agriculture Sherbrooke est le nom donné à l'équipe dédiée aux communications du développement agricole pour valoriser ce secteur d'activité. Le site internet [www.agriculturesherbrooke.ca](http://www.agriculturesherbrooke.ca) et la page Facebook du même nom sont alimentés par différents articles originaux sur le développement agroalimentaire de Sherbrooke.

En 2022, **17 textes** mettant de l'avant les producteur.trice.s sherbrookoises.e.s et leurs activités, ainsi que la forêt sur le territoire sherbrookoises, ont été écrits. Des activités promotionnelles sont aussi organisées tout au long de l'année.

## Parmi les activités promotionnelles

### La Tournée agroalimentaire et forestière avec les élus de la Ville :

L'événement (une tournée en autobus) qui s'est déroulé en septembre a permis aux élu.e.s et partenaires d'en apprendre davantage sur les richesses agricoles et forestières qui se trouvent directement sur le territoire sherbrookoises ;

### La virée estivale de Marie-France :

La conseillère en développement agroalimentaire Marie-France Audet a visité une douzaine de fermes sherbrookoises au cours de l'été. Une initiative qui a permis de recréer des liens de confiance avec les entrepreneur.e.s du milieu agricole. Des publications comprenant des photos et des anecdotes de chaque ferme ont été mises de l'avant sur les réseaux sociaux.





## LA DYNAMISATION AU CŒUR DE NOS COLLECTIVITÉS

**Le rôle de la dynamisation commerciale est d’initier, soutenir et/ou coordonner des actions visant à dynamiser diverses communautés commerciales en fonction des besoins, des opportunités de développement et des orientations identifiées par les acteur.trice.s du milieu. Les actions s’articulent autour des 5 volets d’intervention, soit la mise en marché du territoire, l’aménagement et le design urbain, le développement économique, la concertation et l’organisation du milieu, ainsi que la cohésion et l’innovation sociale. Ce dernier volet s’est ajouté à la suite d’une actualisation du modèle de dynamisation commerciale durant l’année 2022, permettant ainsi une économie plus sociale et inclusive. En 2022, l’équipe d’Entreprendre Sherbrooke s’est concentrée principalement sur les quatre projets de dynamisation suivants : le Centro, Rue King Est Fleurimont, Explore Lennox et le Cœur de Brompton. Voici donc les principales actions et retombées de ces projets :**





## Le Centro

**L'année 2022 a été marquée par la poursuite de plusieurs grands chantiers au centre-ville, soit le réaménagement de la rue Galt Ouest et la construction du pont des Grandes-Fourches. Dans ce contexte, l'équipe a travaillé sur la mise en place de stratégies visant à stimuler l'achalandage sur des périodes prolongées au centre-ville et à soutenir la mobilisation des acteur.trice.s du milieu. Ces stratégies ont pris la forme de campagnes publicitaires ainsi que d'activités d'animation et de concertation.**

**Voici quelques bons coups réalisés pendant l'année :**

### Cap-sur-le-Centro

En complément de la campagne estivale publicitaire Cap-sur-le-Centro déployée par la Ville de Sherbrooke, Entreprendre Sherbrooke a initié et déployé un grand concours réunissant pas moins de 55 entreprises. Au total, 5 000 \$ en chèques-cadeaux ont ainsi été offerts par les commerçant.e.s participant.e.s, dans le but de contribuer à la campagne et d'inviter les Sherbrookois.e.s à découvrir ou encore redécouvrir leur centre-ville. Cette initiative a ouvert la porte aux collaborations avec la Ville de Sherbrooke en ce qui a trait à la publicité.

### Sherbrooke Opération Centro et Noël Complètement Centro

Dans le cadre du programme d'aide pour la relance des centres-villes du gouvernement du Québec, 100 000 \$ a été consenti à Entreprendre Sherbrooke afin d'organiser une campagne d'achat local au centro. Incluant la contrepartie des contributeur.trice.s, Sherbrooke Opération Centro aura permis d'injecter 200 000 \$ dans l'économie locale de notre centre-ville. Pas moins de 73 entreprises ont participé à cette initiative et la totalité des 5 000 bons d'achat ont trouvé preneurs en moins de 10 jours. Une campagne publicitaire plus traditionnelle intitulée Noël Complètement Centro a par la suite pris le relais pour inviter la population à inclure le centre-ville dans leurs destinations du temps des Fêtes. Celle-ci a aussi été réalisée en étroite collaboration avec le Service des communications de la Ville de Sherbrooke, permettant ainsi une meilleure diffusion du message.



## Animation et événements

La dynamisation a aussi soutenu le Marché Choupinette, un événement qui proposait 65 kiosques d'artisan.e.s québécois.e.s, ainsi que des kiosques de tous les restaurants du quartier. Cet événement, qui a accueilli 1400 personnes en une seule journée, s'inscrit dans l'idée d'instaurer une vente trottoir avec les commerçant.e.s du secteur (l'idée avait été présentée lors des séances d'idéation d'Imagine le Quartier Alexandre).

La dynamisation a également procédé à l'installation d'un piano urbain au Marché de la Gare de Sherbrooke, en collaboration avec la Corporation du printemps musical de Sherbrooke.

## Chasse aux lutins à CentrÔville

Réalisée conjointement avec Destination Sherbrooke et financée par la Ville de Sherbrooke, la 3e édition de l'événement a attiré en 30 jours près de 20 000 personnes. L'initiative a encore une fois été très appréciée et cette édition a été préférée aux deux premières. Parmi les nouveautés cette année, une journée d'activation a été organisée pour les commanditaires et les commerçant.e.s partenaires. Une équipe d'Entreprendre Sherbrooke était d'ailleurs présente pour distribuer des chocolats chauds aux participant.e.s.





## L'équipe a également poursuivi ses efforts de concertation et de mobilisation des milieux auprès des organismes suivants du centre-ville :

- **Association des gens d'affaires du centre-ville de Sherbrooke (AGACVS) :**

Accompagnement visant la restructuration de la gouvernance de l'organisme. À la suite d'une analyse des options possibles, le modèle qui a été retenu est celui visant à faire de ce regroupement un comité autonome de la Chambre de commerce de Sherbrooke (CCIS) à l'image du modèle des Jeunes Chambres de commerce. Dans le but de faciliter cette transition et de donner une impulsion au comité du centre-ville, le conseil municipal a accordé un budget de 100 000 \$ sur deux ans. Cette somme permettra à la CCIS de procéder à l'embauche d'une ressource dédiée à l'accompagnement, à la réalisation de projets et à la mobilisation des gens d'affaires ;

- **Comité Quartier-Alexandre :**

Ce comité regroupe autant des citoyens que des commerçant.e.s et des propriétaires immobiliers du quartier Alexandre. L'organisme a pour la première fois élu un conseil d'administration complet ayant pour mandat de veiller à l'embellissement et à l'organisation d'événements dans le quartier ;

- **Corporation du Marché de la Gare de Sherbrooke :**

Impliqué au sein du conseil d'administration à titre d'observateur, Entreprendre Sherbrooke a aussi accompagné le Marché dans l'élaboration d'un plan de réaménagement de la Place de la Gare, de concert avec la Ville de Sherbrooke et Rues Principales. Le réaménagement devrait débuter en 2023 ;

- **Bouffe ton Centro :**

Grâce au soutien d'Entreprendre Sherbrooke, Bouffe ton Centro est devenu un organisme à part entière et l'événement devrait être de retour à l'été 2023 ;

- **Solutions prises en raison de la fermeture de Webster**

Rapidement et de concert avec la Ville de Sherbrooke, des espaces de dialogue et de concertation visant à permettre aux gens d'affaires d'être tenu informé de la situation ont été créés. Des initiatives ont aussi été déployées afin d'atténuer les effets de cette fermeture, telles que la mise en place de la Navette du Centro, la gratuité du stationnement les soirs et les fins de semaine (de décembre à janvier), ainsi que l'organisation de la 3<sup>e</sup> édition de la Chasse aux lutins à CentrÔville.



## Rues Principales – King Est

**L'année 2022 aura été ponctuée de plusieurs défis en ce qui a trait au projet de Rues principales King Est, puisque l'équipe de dynamisation commerciale a dû jongler avec un long congé ainsi que le départ de la ressource affectée au projet. Qu'à cela ne tienne, l'équipe a réalisé la très grande majorité des projets planifiés en début d'année. Voici d'ailleurs quelques-unes des réalisations de l'année 2022 :**

### La Placette King Est

Au cœur de la trame commerciale de la rue King Est, La Placette est un lieu à la fois communautaire et artistique agissant comme levier pour les commerces à proximité. Sa grande accessibilité fait de ce parc éphémère l'endroit idéal, à la fois pour les entreprises et organismes du secteur, où présenter des activités et expositions. En plus de spectacles et d'un cinéma en plein-air, trois expositions ont été présentées à La Placette. À noter que des efforts considérables ont aussi été investis tant par les bénévoles (citoyen.ne.s et commerçant.e.s), que par l'équipe de dynamisation, pour faire de ce lieu un endroit à l'image de son milieu.

### Café Fest Sherbrooke

Les amateur.trice.s de café ont été bien servi.e.s en 2022, avec la première édition du Café Fest Sherbrooke. Supporté par Entreprendre Sherbrooke et en complément des activités présentées chez Géogène, l'événement a attiré quelque 500 personnes à La Placette pour des conférences, des ateliers et des dégustations.

### Balado - Les Voix de La Placette

Les Voix de La Placette est un balado mettant de l'avant des récits de l'est de Sherbrooke. Les visiteur.euse.s sont ainsi invité.e.s à découvrir de petites histoires qui racontent l'un des plus beaux quartiers de Sherbrooke, mais aussi l'un des plus méconnus ! Au total, plus de 1 159 visionnements ont été enregistrés via La Placette, le site web ou la page Facebook.



## Cœur de Brompton

**Le projet de développement du Cœur de Brompton est avant tout une volonté politique et citoyenne de réunir les intervenant.e.s socio-économiques du milieu, afin de travailler ensemble à la redynamisation du secteur et pour en faire un milieu de vie et d'affaires dynamique et humain.**

Dans le but d'atteindre cet objectif, un plan d'action a été développé et adopté par le comité de gestion en cours d'année 2022. Des initiatives telles qu'un concours de façades fleuries et comestibles et un programme de soutien à l'animation commerciale ont ainsi été réalisées au cours de la dernière année. Un 5 à 7 des Fêtes pour la communauté d'affaires de Brompton a aussi été organisé par Entreprendre Sherbrooke, dans le but de permettre aux entrepreneur.e.s de se retrouver, d'échanger et de rencontrer de nouvelles personnes du milieu. Finalement, l'équipe de dynamisation a pu soutenir la première édition du marché de Noël de Brompton, qui a réuni plus de 800 visiteurs.

Des travaux majeurs, mais nécessaires, ont aussi été réalisés par la Ville de Sherbrooke dans le cœur de Brompton. Les impacts de ce chantier étant relativement importants pour plusieurs de nos commerçant.e.s (tant au niveau de l'achalandage que de leurs opérations), l'équipe de dynamisation a assuré une présence terrain afin de minimiser les impacts des travaux sur les activités. Cet apport a été important mais aussi apprécié des commerçant.e.s pour cette période.





### Explore Lennox

**En raison des effectifs réduits, l'équipe de dynamisation s'est concentrée en 2022 sur les projets déjà en place, principalement au Square Queen. Un des objectifs identifiés était d'amorcer une réflexion quant à la pérennisation de cet espace éphémère. Rappelons que le Square Queen se veut un espace de rencontre permettant aux gens de passer un moment agréable, tout en découvrant l'offre des commerces aux alentours.**

Une étude de marché a été réalisée en février 2022 par la Firme-École Services- conseil des affaires et les résultats démontrent que le Square Queen a une grande influence sur le centre-ville de Lennoxville et ses commerçant.e.s.

- **58% des répondant.e.s mentionnent que ce sont les activités qui les amènent à fréquenter plus souvent le Square Queen;**
- **74% s'entendent pour dire que le Square Queen est un incitatif à aller voir les commerces de Lennoxville;**
- **37% ont visité deux commerces différents lors de leur dernier passage au Square Queen;**
- **30% ont dépensé entre 10\$ et 20\$ lors de leur dernier passage au Square Queen.**

Au cours de la dernière année, beaucoup d'énergie a été déployé pour impliquer les commerçant.e.s du quartier et rallier les partenaires pour l'animation de cet espace. L'accompagnement et le soutien au Square Queen ont permis de mettre en place plusieurs initiatives commerciales et communautaires, dont des aménagements floraux et alimentaires, ainsi que des expositions et des spectacles. Pendant la période estivale, une soixantaine d'activités ont permis d'attirer plus de 6 000 personnes au Square Queen. Entreprendre Sherbrooke évalue que le retour chez les commerçant.e.s, lié aux activités organisées, se chiffre à environ 50 000 \$.



## Écoresponsabilité des entreprises

**Entamé en septembre 2022 et pour une durée de 12 mois, ce projet vise à sensibiliser la communauté d'affaires à la réduction des articles à usage unique, ainsi qu'à l'importance d'adopter des actions écoresponsables dans leur entreprise. Entreprendre Sherbrooke offre également un accompagnement personnalisé pour les commerces et institutions qui désirent mettre en place différentes mesures de réduction à la source.**

Financée par Recyc Québec, cette offre s'inscrit dans le cadre de la Stratégie de réduction des articles à usage uniques (SRAUU) de la Ville de Sherbrooke. Durant ces trois premiers mois, Entreprendre Sherbrooke a :

- **Organisé un atelier/conférence pour démystifier la réglementation. Une vingtaine de commerces et institutions étaient présents au Bureau de l'environnement de la Ville de Sherbrooke ;**
- **Rencontré plus de 30 commerçant.e.s pour dresser un bilan initial de leurs articles à usage unique et leur proposer les meilleures pratiques adaptées à leurs réalités ;**
- **Créé une communauté de pratiques avec les autres villes et MRC qui mènent le même projet auprès des ICI.**



## INNOVATION SOCIALE

**Chez Entreprendre Sherbrooke, l'innovation sociale permet d'aborder le développement économique sous un regard nouveau. Les actions se déclinent en plusieurs projets :**

### Frigo Free Go

Frigo Free Go, un réseau de réfrigérateurs libre-service gérés par leur communauté, permet année après année de sauver des tonnes d'aliments autrement destinés au compost ou à la poubelle. Le réseau ne cesse de s'agrandir. **En 2022, de nouveaux Frigo Free Go ont été inaugurés au quartier Jardins-Fleuris, à l'Université du Québec à Rouyn-Noranda, ainsi qu'au Cégep de l'Abitibi-Témiscamingue.** Aujourd'hui, une dizaine de Frigo Free Go sont en activité à travers la province et la moitié se trouvent à Sherbrooke.

### Café de réparation de Sherbrooke

Réparer ensemble, s'entraider et se rencontrer ; voilà les grandes lignes du projet Café de réparation Sherbrooke. Cette initiative de lutte à l'obsolescence programmée réunit des réparateur.trice.s bénévoles et des citoyen.ne.s qui ont des objets à faire réparer (vélo, petits électroménagers, appareils électroniques, vêtements, etc.).

L'année 2022 a vu le retour du Café de réparation de Sherbrooke en présentiel, après quelques années de pause en raison de la pandémie. Grâce aux trois événements organisés par Entreprendre Sherbrooke, **119 citoyen.ne.s** ont pu faire réparer **138 objets défectueux**. Ainsi, **247 kg de matières résiduelles ont pu être revalorisés par 45 bénévoles**.

### Laboratoire d'innovation sociale aux Jardins Alexandre (parc du Petit-Canada)

Pour répondre aux nombreux enjeux socio-économiques soulevés par la population locale, notamment au parc du Petit-Canada, les ressources dédiées à la dynamisation commerciale du Centro, ainsi qu'à l'innovation sociale d'Entreprendre Sherbrooke, ont fait équipe afin d'identifier des pistes de solution. L'organisation s'est adjoint les services de la Maison de l'innovation sociale de Montréal, dans le but de mettre sur pied une démarche de laboratoire d'innovation sociale. Ce dispositif unique en son genre réunit des parties prenantes des milieux communautaire, citoyen, commercial, public et de l'immobilier, afin de s'attaquer de manière systémique au partage inclusif de l'espace public. En 2023, les travaux de ce laboratoire se poursuivront afin de prototyper et de tester des solutions innovantes et durables à cet enjeu complexe.





## PROJET COLLECTIF EN SÉCURITÉ ALIMENTAIRE (CHAMPS D' ACTIONS)

Pour Champ d'actions - Projet collectif en sécurité alimentaire - l'année 2022 a été l'année de mise en œuvre des actions qui constituent le projet. Le comité de pilotage du projet s'est réuni sur une base mensuelle. De plus, avec la reprise des travaux de la Concertation en sécurité alimentaire de Sherbrooke (CSAS), un travail d'arrimage a dû être fait entre le projet Champ d'actions et le plan d'action que la CSAS est à élaborer. Une des actions issues de ce partenariat avec la CSAS est l'organisation d'une Semaine sherbrookoise sur la sécurité alimentaire sous le thème « La sécurité alimentaire : une recette collective ! ». Sa première édition aura lieu en 2023. Voici quelques-unes des réalisations de l'année :

- **Intégration de plateformes numériques au sein des organismes œuvrant en sécurité alimentaire ;**
- **Regroupement d'achats entre organismes œuvrant en sécurité alimentaire ;**
- **Carte interactive et site web :  
Champ d'actions ;**
- **Glanage, transformation et inclusion sociale :** 30 activités, menées sur le terrain par un agent de projet d'Entreprendre Sherbrooke et une animatrice horticole de REVE Nourricier, ont permis de valoriser et d'offrir aux personnes dans le besoin **3,31 tonnes de fruits et de légumes** qui auraient autrement été laissés aux champs. Ce sont plus de **70 personnes** en situation de précarité alimentaire, usagères de l'un des **10 organismes partenaires** de ce volet, qui ont pris part aux activités. **Dix fermes maraîchères** à proximité de Sherbrooke ont pris part à cette première édition.

Notons finalement que le projet collectif en sécurité alimentaire a été sélectionné parmi les finalistes aux Prix Initiatives Circulaires de Québec Circulaire !



## REVITALISATION SOCIO-ÉCONOMIQUE

### Démarche de développement économique social et inclusif (DESI)

La démarche en développement économique et social inclusif (DESI) a été présentée au conseil municipal en novembre dernier. Celle-ci est issue d'une consultation auprès du milieu en mai 2022. L'accueil a été positif dans l'ensemble et il reste maintenant à opérationnaliser le tout en commençant d'abord par proposer aux élu.e.s une gouvernance cohérente pour atteindre les objectifs voulus.

La démarche sera coordonnée par l'équipe de la cellule d'économie sociale d'Entreprendre Sherbrooke, en collaboration avec les citoyen.ne.s et les différent.e.s acteur.trice.s du milieu. Une personne-ressource coordonnera cette démarche.

Pour réaliser son projet, la Ville s'entourera de partenaires privés dans le but de **regrouper un million de dollars d'investissement**. L'entreprise Ubisoft, qui s'installera dans quelques mois dans l'Espace Centro sur la rue Wellington Sud, propose pour sa part une somme de 333 000 \$ sur cinq ans, afin de participer activement à la démarche. Le géant mondial du jeu vidéo invite d'autres entreprises à collaborer à ce projet prometteur pour le milieu de vie à Sherbrooke.

### Mobilisation des entreprises d'économie sociale sherbrookoises

#### 5@7 de l'économie sociale

La cellule d'économie sociale a organisé un événement qui se voulait cordial et rassembleur après la pandémie et l'intégration de la CDEC à ES. L'invitée d'honneur était **Évelyne Beaudin**, mairesse de la **Ville de Sherbrooke**. Lors de cette soirée, celle-ci a annoncé l'octroi du mandat de coordination de la nouvelle politique d'économie sociale à Entreprendre Sherbrooke. Au cours des prochains mois, tout l'appareil municipal, les entreprises du milieu et les citoyen.ne.s seront invité.e.s à collaborer avec l'équipe et Nancy Neamtam – cheffe de file et référence stratégique pour les entreprises et organisations collectives et le Chantier de l'économie sociale.



## Glossaire de l'économie sociale

Nouvel outil en lien à l'entrepreneuriat collectif, le Glossaire est le fruit du travail collaboratif de l'équipe de l'économie sociale d'**Entreprendre Sherbrooke**, celle du RISQ, de l'IRECUS (Institut de recherche et d'éducation pour les coopératives et les mutuelles de l'**Université de Sherbrooke**), du Chantier de l'économie sociale et du Pôle de l'entrepreneuriat collectif de l'Estrie. Plusieurs concepts, notions et termes définis dans la loi et dans le cadre de référence de l'économie sociale sont plutôt abstraits pour la population en général ou même pour les gens qui évoluent dans le milieu du développement économique. L'objectif de ce glossaire est donc de créer une base de connaissances et de références sur laquelle se baser pour circonscrire les particularités de l'économie sociale. Le glossaire est disponible sur le **site d'Entreprendre Sherbrooke**.

## Mutualisation

La mutualisation, c'est partager à plusieurs des ressources, des savoirs, des risques, du financement, etc. Il est dès lors évident que face à la pénurie de main-d'œuvre, cette avenue se révèle des plus intéressantes. Aussi, tout au long de l'année, Entreprendre Sherbrooke a participé aux réflexions du comité de soutien à la mutualisation dont font également partie la Ville de Sherbrooke et la Corporation de développement communautaire de Sherbrooke. Ces réflexions ont abouti à l'organisation d'**une journée de formation pour entreprises d'économie sociale et organismes communautaires sherbrookoïses sur le thème de la mutualisation, laquelle a rejoint plus d'une trentaine d'organisations**.

## Une belle année pour l'économie sociale

Le récent Indice de l'entrepreneuriat a démontré que, plus que jamais, l'entrepreneuriat collectif est plus populaire au Québec que dans le reste du Canada (57% vs 36,2%). En effet, les entrepreneur.e.s du Québec s'engagent dans le développement durable, pierre angulaire d'une majorité des entreprises d'économie sociale qui souhaitent faire partie d'une transition sociale et écologique engagée.

The image features a white square centered on a blue background. The blue background is decorated with a circular pattern of overlapping white and blue segments, resembling a stylized globe or a complex geometric design. The text is centered within the white square.

**ANALYSE  
STRATÉGIQUE**

## OBSERVATOIRE COMMERCIAL

L'équipe d'Entreprendre Sherbrooke s'est affairée en 2022 à poursuivre la mise à jour ainsi que le développement de l'Observatoire commercial. En plus de finaliser la deuxième tournée de mise à jour des informations des quelque 4 925 entreprises présentes sur le territoire sherbrookoïse, l'équipe a planché sur le développement de nouvelles fonctionnalités de l'outil. Parmi les nouveautés, notons le déploiement d'un tableau de bord permettant aux utilisateurs de suivre en temps réel, ainsi que par secteur commercial, l'évolution de plusieurs données socio-économiques, telles que le taux de vacances des locaux commerciaux, la valeur des permis émis par la Ville, la répartition de la superficie vacante par typologie locative, le mixe commercial, et plus encore. D'autres fonctionnalités plus techniques ont également été développées en 2022, telles qu'un outil permettant de tracer un polygone dans le but d'obtenir rapidement et facilement

les informations relatives à des entreprises ou encore des locaux sur un territoire donné, ainsi qu'un outil permettant de repérer les lots commerciaux (terrains) disponibles pour de futurs projets de développement.

La publication de nos données d'entreprises sur le portail de Données Québec a permis d'amorcer un partage plus grand de nos données. En 2023, l'objectif sera d'accentuer le déploiement d'outils en ligne visant à permettre aux entrepreneur.e.s d'avoir accès en libre-service à une foule de renseignements leur permettant la rédaction de leur plan d'affaires, la réalisation d'une étude de la compétition ou encore l'obtention de données démographiques ciblées à leur secteur commercial.

Entreprendre Sherbrooke a également reçu de nombreuses demandes d'accompagnement, de données sur le commerce et d'analyses de la part d'entrepreneur.e.s, de la Ville de Sherbrooke et de partenaires.

### Nombre de requêtes d'accompagnement et services sollicités

**Au cours de l'année 2022, l'équipe de développement commercial et d'analyse stratégique a traité 159 demandes d'accompagnement d'entreprises en démarrage ou déjà établies dans le secteur commercial. Avec un total de 74 demandes, le service le plus populaire est celui de prospection des locaux commerciaux.**

### Services sollicités (Nombre de requêtes)

<b>Fournir des statistiques sur le marché de Sherbrooke</b>	<b>40</b>
<b>Aide pour la recherche de locaux commerciaux</b>	<b>74</b>
<b>Guider les entreprises à propos de la réglementation, des programmes d'aide à la rénovation ou de demandes de permis</b>	<b>45</b>
<b>Total</b>	<b>159</b>





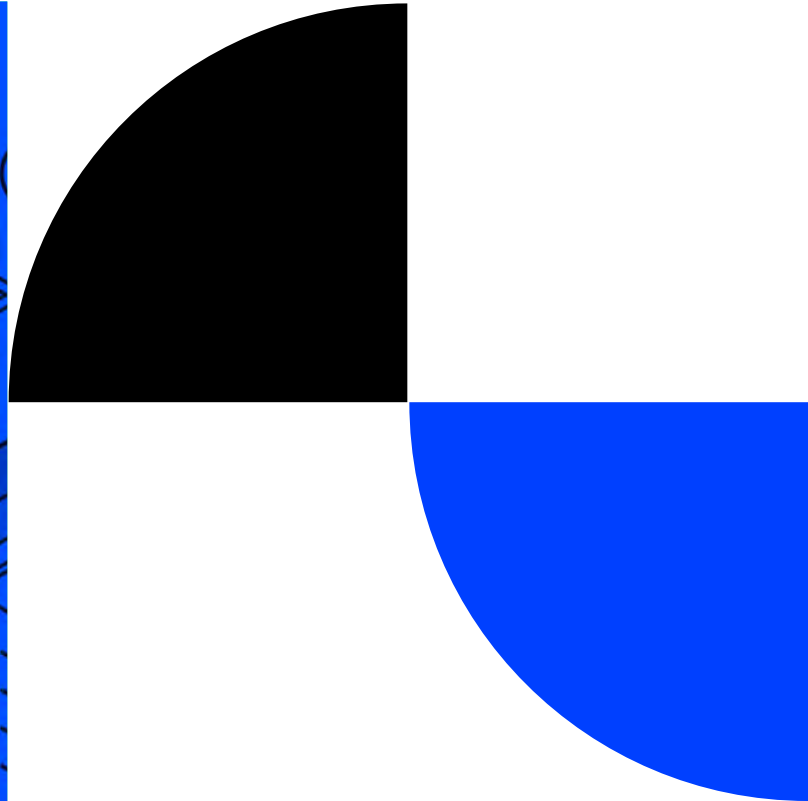
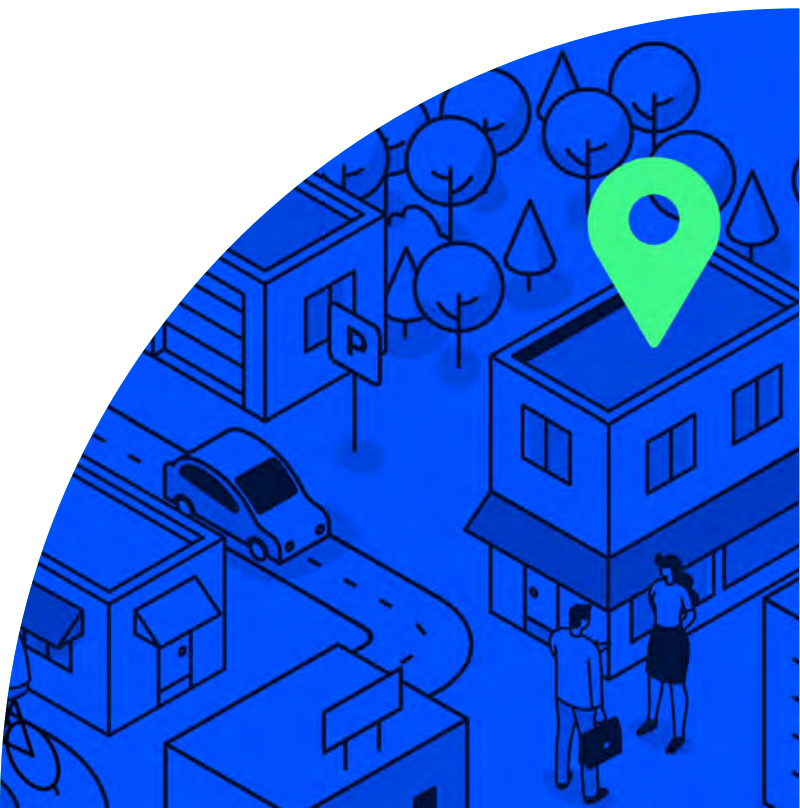
## LOCALIZ

Débuté en 2021 et financé dans le cadre du plan de relance économique de la Ville de Sherbrooke, Localiz a officiellement été lancé en octobre dernier. Bien plus qu'un simple répertoire de locaux vacants, Localiz se veut un outil d'aide à la décision commerciale permettant aux entrepreneur.e.s sherbrookoises.e.s d'identifier la localisation idéale pour l'implantation ou encore la relocalisation de leur commerce.

Les nombreuses fonctionnalités de recherche et une analyse socio-économique des différents secteurs font de Localiz un véritable outil d'aide à la décision pour la localisation commerciale. En plus des informations habituelles de la fiche locative, les utilisateur.trice.s peuvent y retrouver une foule de renseignements utiles sur chacun des locaux commerciaux, tels que le zonage commercial, un profil socio-démographique complet, des données de circulation, les circuits de transport collectif et de pistes cyclables et plus encore!

En plus d'aider les entrepreneur.e.s à trouver l'emplacement idéal pour leur commerce, la plateforme permet aux propriétaires immobiliers d'afficher leurs locaux. Dès le premier jour de lancement, plus de 200 fiches de locaux disponibles étaient accessibles aux internautes.

Localiz étant un outil entièrement développé par l'équipe d'Entreprendre Sherbrooke, il sera appelé à évoluer au fil du temps afin de s'adapter aux besoins des utilisateur.trice.s. Plusieurs nouvelles fonctionnalités sont d'ailleurs prévues pour l'année 2023.



## PORTRAIT DE L'ÉCONOMIE SOCIALE

La quête de données pour compléter le Portrait des entreprises d'économie sociale de Sherbrooke s'est amorcée en 2022 et se poursuivra au début de l'année 2023, cela afin d'obtenir un portrait, un diagnostic et des pistes de solutions claires pour mieux définir l'accompagnement qui répond aux réels besoins des entreprises d'économie sociale de Sherbrooke. Ce portrait constituera également le socle de la future politique municipale en matière de développement de l'économie sociale.

Voici quelques données préliminaires du portrait :

- **188 entreprises d'économie sociale recensées jusqu'à maintenant ;**
- **Près d'une entreprise sur trois agit sous forme de coopérative, le reste étant sous la forme de personne morale à but non lucratif ;**
- **Cela représente à Sherbrooke environ 4 500 emplois, selon les données du Registraire des entreprises du Québec ;**
- **Plus de 50 % des entreprises n'ont pas retrouvé leur niveau des ventes d'avant la pandémie ;**
- **La pénurie de main-d'œuvre constitue l'enjeu le plus préoccupant.**



**Mot de la fin**

Ce rapport présente le fruit d'efforts considérables déployés par des gens passionnés, talentueux et engagés. J'ai la chance de côtoyer au quotidien ces personnes et je veux les remercier chaleureusement pour leur dévouement à une cause qui est noble et névralgique, soit celle de développer notre écosystème entrepreneurial et socio-économique.

Je tiens aussi à remercier ces administrateur.trice.s qui nous supportent dans nos actions, nos partenaires qui nous accompagnent et toutes celles et ceux qui, en somme, croient que l'on peut toujours optimiser le développement de notre société.

Après une phase d'implantation pour Entreprendre Sherbrooke en 2021, et une d'optimisation en 2022, 2023 sera l'année de la performance. Entreprendre Sherbrooke est encore jeune, mais déjà riche d'une belle expérience !

**Charles-Olivier Mercier**  
**Directeur général - Entreprendre Sherbrooke**





**ÉTATS  
FINANCIERS**



**Entreprendre Sherbrooke**  
**États financiers**  
**au 31 décembre 2022**

Rapport de l'auditeur indépendant	2 - 4
États financiers	
Résultats	5
Évolution de l'actif net	6
Flux de trésorerie	7
Situation financière	8
Notes complémentaires	9 - 14
Annexe	15

## Rapport de l'auditeur indépendant

Aux administrateurs de  
Entreprendre Sherbrooke

---

Raymond Chabot  
Grant Thornton S.E.N.C.R.L.  
Bureau 350  
2207, rue King Ouest  
Sherbrooke (Québec)  
J1J 2G2

T 819 822-4000  
Sans frais : 1 800 567-6958

### Opinion

Nous avons effectué l'audit des états financiers de l'organisme Entreprendre Sherbrooke (ci-après « l'organisme »), qui comprennent l'état de la situation financière au 31 décembre 2022 et les états des résultats, de l'évolution de l'actif net et des flux de trésorerie pour l'exercice terminé à cette date, ainsi que les notes complémentaires, y compris le résumé des principales méthodes comptables, et l'annexe.

À notre avis, les états financiers ci-joints donnent, dans tous leurs aspects significatifs, une image fidèle de la situation financière de l'organisme au 31 décembre 2022 ainsi que des résultats de ses activités et de ses flux de trésorerie pour l'exercice terminé à cette date, conformément aux Normes comptables canadiennes pour le secteur public.

### Fondement de l'opinion

Nous avons effectué notre audit conformément aux normes d'audit généralement reconnues du Canada. Les responsabilités qui nous incombent en vertu de ces normes sont plus amplement décrites dans la section « Responsabilités de l'auditeur à l'égard de l'audit des états financiers » du présent rapport. Nous sommes indépendants de l'organisme conformément aux règles de déontologie qui s'appliquent à notre audit des états financiers au Canada et nous nous sommes acquittés des autres responsabilités déontologiques qui nous incombent selon ces règles. Nous estimons que les éléments probants que nous avons obtenus sont suffisants et appropriés pour fonder notre opinion.

### Responsabilités de la direction et des responsables de la gouvernance à l'égard des états financiers

La direction est responsable de la préparation et de la présentation fidèle des états financiers conformément aux Normes comptables canadiennes pour le secteur public, ainsi que du contrôle interne qu'elle considère comme nécessaire pour permettre la préparation d'états financiers exempts d'anomalies significatives, que celles-ci résultent de fraudes ou d'erreurs.

Lors de la préparation des états financiers, c'est à la direction qu'il incombe d'évaluer la capacité de l'organisme à poursuivre son exploitation, de communiquer, le cas échéant, les questions relatives à la continuité de l'exploitation et d'appliquer le principe comptable de continuité d'exploitation, sauf si la direction a l'intention de liquider l'organisme ou de cesser son activité, ou si aucune autre solution réaliste ne s'offre à elle.

Il incombe aux responsables de la gouvernance de surveiller le processus d'information financière de l'organisme.

### **Responsabilités de l'auditeur à l'égard de l'audit des états financiers**

Nos objectifs sont d'obtenir l'assurance raisonnable que les états financiers pris dans leur ensemble sont exempts d'anomalies significatives, que celles-ci résultent de fraudes ou d'erreurs, et de délivrer un rapport de l'auditeur contenant notre opinion. L'assurance raisonnable correspond à un niveau élevé d'assurance, qui ne garantit toutefois pas qu'un audit réalisé conformément aux normes d'audit généralement reconnues du Canada permettra toujours de détecter toute anomalie significative qui pourrait exister. Les anomalies peuvent résulter de fraudes ou d'erreurs et elles sont considérées comme significatives lorsqu'il est raisonnable de s'attendre à ce qu'elles, individuellement ou collectivement, puissent influencer sur les décisions économiques que les utilisateurs des états financiers prennent en se fondant sur ceux-ci.

Dans le cadre d'un audit réalisé conformément aux normes d'audit généralement reconnues du Canada, nous exerçons notre jugement professionnel et faisons preuve d'esprit critique tout au long de cet audit. En outre :

- nous identifions et évaluons les risques que les états financiers comportent des anomalies significatives, que celles-ci résultent de fraudes ou d'erreurs, concevons et mettons en œuvre des procédures d'audit en réponse à ces risques, et réunissons des éléments probants suffisants et appropriés pour fonder notre opinion. Le risque de non-détection d'une anomalie significative résultant d'une fraude est plus élevé que celui d'une anomalie significative résultant d'une erreur, car la fraude peut impliquer la collusion, la falsification, les omissions volontaires, les fausses déclarations ou le contournement du contrôle interne;
- nous acquérons une compréhension des éléments du contrôle interne pertinents pour l'audit afin de concevoir des procédures d'audit appropriées aux circonstances, et non dans le but d'exprimer une opinion sur l'efficacité du contrôle interne de l'organisme;
- nous apprécions le caractère approprié des méthodes comptables retenues et le caractère raisonnable des estimations comptables faites par la direction, de même que des informations y afférentes fournies par cette dernière;

- nous tirons une conclusion quant au caractère approprié de l'utilisation par la direction du principe comptable de continuité d'exploitation et, selon les éléments probants obtenus, quant à l'existence ou non d'une incertitude significative liée à des événements ou situations susceptibles de jeter un doute important sur la capacité de l'organisme à poursuivre son exploitation. Si nous concluons à l'existence d'une incertitude significative, nous sommes tenus d'attirer l'attention des lecteurs de notre rapport sur les informations fournies dans les états financiers au sujet de cette incertitude ou, si ces informations ne sont pas adéquates, d'exprimer une opinion modifiée. Nos conclusions s'appuient sur les éléments probants obtenus jusqu'à la date de notre rapport. Des événements ou situations futurs pourraient par ailleurs amener l'organisme à cesser son exploitation;
- nous évaluons la présentation d'ensemble, la structure et le contenu des états financiers, y compris les informations fournies dans les notes, et apprécions si les états financiers représentent les opérations et événements sous-jacents d'une manière propre à donner une image fidèle.

Nous communiquons aux responsables de la gouvernance notamment l'étendue et le calendrier prévus des travaux d'audit et nos constatations importantes, y compris toute déficience importante du contrôle interne que nous aurions relevée au cours de notre audit.

*Raymond Chabot Grant Thornton S.E. N.C. R. L.*<sup>1</sup>

Sherbrooke  
Le 24 mai 2023

---

<sup>1</sup> CPA auditeur, permis de comptabilité publique n° A108652



# Entreprendre Sherbrooke

## Résultats

pour l'exercice terminé le 31 décembre 2022

	<b>2022</b>	2021
	<b>(12 mois)</b>	(4 mois)
	\$	\$
<b>Produits</b>		
Apports		
Ville de Sherbrooke		
Fonctionnement	<b>1 627 098</b>	699 049
Fonds de développement	<b>1 236 094</b>	438 914
Développement économique du Canada	<b>163 192</b>	19 281
Gouvernement du Québec	<b>286 381</b>	59 788
Fonds québécois d'initiative sociale	<b>184 640</b>	
Autres organismes	<b>101 296</b>	
Amortissement des apports reportés afférents aux immobilisations corporelles	<b>2 434</b>	2 435
Ententes de services	<b>397 793</b>	91 132
Contribution des partenaires	<b>225 496</b>	196 988
Location de locaux	<b>10 800</b>	5 879
Intérêts	<b>9 375</b>	176
Honoraires de gestion - Ville de Sherbrooke	<b>121 174</b>	44 036
Autres produits	<b>6 993</b>	
	<b>4 372 766</b>	1 557 678
<b>Charges</b>		
Salaires et charges sociales	<b>2 663 597</b>	906 874
Projets de développement et d'innovation	<b>670 106</b>	558 278
Publicité et promotion	<b>137 020</b>	3 409
Charges locatives	<b>110 596</b>	42 121
Entretien et réparations - matériel informatique	<b>106 665</b>	39 921
Honoraires professionnels	<b>84 832</b>	23 480
Frais de représentation et déplacements	<b>60 793</b>	19 046
Électricité et télécommunications	<b>55 818</b>	13 803
Frais d'intégration	<b>45 636</b>	73 225
Cotisations et abonnements	<b>24 341</b>	2 333
Assurances	<b>25 426</b>	6 957
Papeterie et fournitures	<b>12 020</b>	3 291
Location d'équipement	<b>6 193</b>	2 950
Frais bancaires et pénalités	<b>278</b>	698
Taxes	<b>163</b>	1 014
Dons		1 010
Amortissement des immobilisations corporelles	<b>16 083</b>	15 396
Amortissement des actifs incorporels	<b>1 045</b>	1 045
	<b>4 020 612</b>	1 714 851
Excédent (insuffisance) des produits par rapport aux charges avant l'effet net de l'opération de restructuration	<b>352 154</b>	(157 173)
Effet net de l'opération de restructuration		644 108
<b>Excédent des produits par rapport aux charges</b>	<b>352 154</b>	486 935

# Entreprendre Sherbrooke

## Évolution de l'actif net

pour l'exercice terminé le 31 décembre 2022

				<b>2022</b>	2021
				<b>(12 mois)</b>	(4 mois)
	<b>Grevé d'affectation d'origine interne</b>	<b>Investi en immobilisations</b>	<b>Non grevé d'affectation</b>	<b>Total</b>	<b>Total</b>
	<b>\$</b>	<b>\$</b>	<b>\$</b>	<b>\$</b>	<b>\$</b>
Solde au début		<b>53 822</b>	<b>433 113</b>	<b>486 935</b>	
Excédent (insuffisance) des produits par rapport aux charges		<b>(14 694)</b>	<b>366 848</b>	<b>352 154</b>	486 935
Affectation d'origine interne					
Acquisition d'immobilisations		<b>6 882</b>	<b>(6 882)</b>		
Autre affectation (note 10)	<b>400 000</b>		<b>(400 000)</b>		
Solde à la fin	<b>400 000</b>	<b>46 010</b>	<b>393 079</b>	<b>839 089</b>	486 935

Les notes complémentaires et l'annexe font partie intégrante des états financiers.

# Entreprendre Sherbrooke

## Flux de trésorerie

pour l'exercice terminé le 31 décembre 2022

	<b>2022</b>	2021
	<b>(12 mois)</b>	(4 mois)
	\$	\$
<b>ACTIVITÉS DE FONCTIONNEMENT</b>		
Excédent des produits par rapport aux charges	<b>352 154</b>	486 935
Éléments hors caisse		
Amortissement des immobilisations corporelles	<b>16 083</b>	15 396
Amortissement des actifs incorporels	<b>1 045</b>	1 045
Amortissement des apports reportés afférents aux immobilisations corporelles	<b>(2 434)</b>	(2 435)
Effet net de l'opération de restructuration		(644 108)
	<b>366 848</b>	(143 167)
Variation nette d'éléments du fonds de roulement (note 3)	<b>(6 080)</b>	549 059
Flux de trésorerie liés aux activités de fonctionnement	<b>360 768</b>	405 892
<b>ACTIVITÉS D'INVESTISSEMENT EN IMMOBILISATIONS</b>		
Immobilisations corporelles et flux de trésorerie liés aux activités d'investissement en immobilisations	<b>(6 882)</b>	(4 515)
<b>ACTIVITÉS DE PLACEMENT</b>		
Prêts aux entreprises	<b>(13 750)</b>	
Encaissement de prêts aux entreprises	<b>8 752</b>	1 248
Flux de trésorerie liés aux activités de placement	<b>(4 998)</b>	1 248
<b>Augmentation nette de l'encaisse</b>	<b>348 888</b>	402 625
Encaisse au début	<b>402 625</b>	
Encaisse à la fin	<b>751 513</b>	402 625

Les notes complémentaires et l'annexe font partie intégrante des états financiers.

# Entreprendre Sherbrooke

## Situation financière

au 31 décembre 2022

	<u>2022</u>	<u>2021</u>
	\$	\$
<b>ACTIF</b>		
Court terme		
Encaisse	751 513	402 625
Comptes clients et autres créances (note 4)	1 229 046	1 161 098
Frais payés d'avance	4 715	19 987
Tranche à court terme des prêts aux entreprises	5 217	6 896
	<u>1 990 491</u>	<u>1 590 606</u>
Long terme		
Prêts aux entreprises	30 597	23 920
Immobilisations corporelles (note 5)	42 875	52 076
Actifs incorporels (note 6)	3 135	4 180
	<u>2 067 098</u>	<u>1 670 782</u>
<b>PASSIF</b>		
Court terme		
Comptes fournisseurs et autres dettes de fonctionnement (note 7)	325 715	363 182
Autres apports reportés (note 8)	711 598	694 352
Produits perçus d'avance	168 809	101 074
Sommes confiées pour Fonds - Nouvel entrepreneur	21 887	22 805
	<u>1 228 009</u>	<u>1 181 413</u>
Long terme		
Apports reportés afférents aux immobilisations corporelles (note 9)		2 434
	<u>1 228 009</u>	<u>1 183 847</u>
<b>ACTIF NET</b>		
Grevé d'affectation d'origine interne	400 000	
Investi en immobilisations	46 010	53 822
Non grevé d'affectation	393 079	433 113
	<u>839 089</u>	<u>486 935</u>
	<u>2 067 098</u>	<u>1 670 782</u>

Les notes complémentaires et l'annexe font partie intégrante des états financiers.

Pour le conseil,

\_\_\_\_\_  
Administrateur

\_\_\_\_\_  
Administrateur

# Entreprendre Sherbrooke

## Notes complémentaires

au 31 décembre 2022

---

### **1 - STATUTS ET OBJECTIFS DE L'ORGANISME**

L'organisme, constitué en vertu de la Partie III de la Loi sur les compagnies (Québec), promouvoit le développement économique et commercial de Sherbrooke, notamment en favorisant l'implantation de nouveaux commerces, institutions et autres organismes, tout en consolidant le milieu économique existant et en favorisant l'augmentation du nombre de résidents au centre-ville. Il est un organisme à but non lucratif au sens de la Loi de l'impôt sur le revenu.

### **2 - PRINCIPALES MÉTHODES COMPTABLES**

#### **Base de présentation**

Les états financiers de l'organisme sont établis selon les Normes comptables canadiennes pour le secteur public contenues dans le *Manuel de comptabilité de CPA Canada pour le secteur public*. L'organisme a choisi d'appliquer les recommandations des normes comptables s'appliquant uniquement aux organismes sans but lucratif du secteur public énoncées dans les chapitres SP 4200 à SP 4270 du *Manuel de comptabilité de CPA Canada pour le secteur public*.

#### **Estimations comptables**

Pour dresser les états financiers, la direction de l'organisme doit faire des estimations et poser des hypothèses qui ont une incidence sur les montants présentés dans les états financiers, les notes y afférentes et les annexes. Ces estimations sont fondées sur la connaissance que la direction possède des événements en cours et sur les mesures que l'organisme pourrait prendre à l'avenir. Les résultats réels pourraient être différents de ces estimations.

#### **Constatation des produits**

##### *Apports*

L'organisme applique la méthode du report pour comptabiliser les apports. Selon cette méthode, les apports affectés à des charges d'exercices futurs sont reportés et comptabilisés à titre de produits au cours de l'exercice où sont engagées les charges auxquelles ils sont affectés. Les apports non affectés sont comptabilisés à titre de produits lorsqu'ils sont reçus ou lorsqu'ils sont à recevoir si le montant à recevoir peut faire l'objet d'une estimation raisonnable et que son encaissement est raisonnablement assuré.

De plus, l'organisme constate les apports reçus sous forme de fournitures et de services lorsque la juste valeur de ces apports peut faire l'objet d'une estimation raisonnable et que l'organisme aurait dû se procurer autrement ces fournitures et services pour son fonctionnement régulier.

##### *Produits de location*

L'organisme constate ses produits de location selon la méthode linéaire sur la durée des contrats de location, lorsque le recouvrement est raisonnablement assuré.

##### *Contribution de partenaires, ententes de services, honoraires de gestion et autres produits*

Les produits des contributions de partenaires, des ententes de services, des honoraires de gestion et les autres produits sont constatés selon les modalités prévues aux ententes, au fur et à mesure de la prestation des services, lorsque les montants sont déterminés ou déterminables et que le recouvrement est raisonnablement assuré. Les montants reçus qui ne satisfont pas aux critères de constatation des produits sont inscrits à titre de produits perçus d'avance.



# Entreprendre Sherbrooke

## Notes complémentaires

au 31 décembre 2022

### 2 - PRINCIPALES MÉTHODES COMPTABLES (suite)

#### Actifs et passifs financiers

##### *Évaluation initiale*

L'organisme comptabilise un actif financier ou un passif financier dans l'état de la situation financière lorsqu'il devient partie aux dispositions contractuelles de l'instrument financier, et seulement dans ce cas. Sauf indication contraire, les actifs et passifs financiers sont initialement évalués au coût.

Lors de l'évaluation initiale, les prêts sont évalués au coût, à l'exception des prêts assortis de conditions avantageuses importantes. Dans un tel cas et lorsque les conditions du prêt sont avantageuses à un point tel que, en substance, une partie ou la totalité de l'opération s'apparente davantage à une subvention qu'à un prêt, l'élément subvention de l'opération est constaté à titre de charges à l'état des résultats au moment de l'attribution du prêt.

##### *Évaluation ultérieure*

À chaque date de clôture, les actifs et les passifs financiers de l'organisme sont évalués au coût après amortissement (incluant toute dépréciation dans le cas des actifs financiers).

L'organisme détermine s'il existe une indication objective de dépréciation des actifs financiers. Toute dépréciation des actifs financiers est comptabilisée à l'état des résultats.

Dans le cas des prêts, des provisions pour moins-value sont constituées pour montrer les prêts au plus faible du coût et de la valeur de recouvrement nette et traduisent, en conséquence, le degré de recouvrabilité et le risque de perte. L'évaluation peut être effectuée prêt par prêt, ou pour une catégorie donnée de prêts. Les provisions pour moins-value sont déterminées à l'aide des meilleures estimations possibles, compte tenu des faits passés, des conditions actuelles et de toutes les circonstances connues à la date de préparation des états financiers. Lorsqu'un prêt a été provisionné pour moins-value, en totalité ou en partie, et que le recouvrement du prêt est considéré par la suite comme probable, la provision pour moins-value constituée à l'égard du prêt peut être réduite.

#### Immobilisations corporelles et actifs incorporels

Les immobilisations corporelles et actifs incorporels acquis sont comptabilisés au coût. Lorsque l'organisme reçoit des apports sous forme d'immobilisations corporelles ou d'actifs incorporels, le coût de ceux-ci correspond à la juste valeur à la date de l'apport.

##### *Amortissement*

Les immobilisations corporelles et les actifs incorporels amortissables sont amortis en fonction de leur durée probable d'utilisation selon la méthode de l'amortissement linéaire et les périodes qui suivent :

	<u>Périodes</u>
Améliorations locatives	2 ans
Logiciels	5 ans
Équipement informatique	5 ans
Mobilier et agencements	5 à 15 ans

# Entreprendre Sherbrooke

## Notes complémentaires

au 31 décembre 2022

### 2 - PRINCIPALES MÉTHODES COMPTABLES (suite)

#### Réduction de valeur

Lorsque l'organisme constate qu'une immobilisation corporelle ou un actif incorporel n'a plus aucun potentiel de service à long terme, l'excédent de la valeur comptable nette de l'immobilisation corporelle ou de l'actif incorporel sur sa valeur résiduelle est comptabilisé en charges à l'état des résultats.

### 3 - INFORMATIONS SUR LES FLUX DE TRÉSORERIE

La variation nette d'éléments du fonds de roulement se détaille comme suit :

	<b>2022</b>	2021
	<b>(12 mois)</b>	(4 mois)
	\$	\$
Comptes clients et autres créances	<b>(67 948)</b>	1 487 615
Frais payés d'avance	<b>15 272</b>	(5 715)
Comptes fournisseurs et autres dettes de fonctionnement	<b>(37 467)</b>	294 152
Autres apports reportés	<b>17 246</b>	(1 013 628)
Produits perçus d'avance	<b>67 735</b>	(184 902)
Sommes confiées pour Fonds - Nouvel entrepreneur	<b>(918)</b>	(28 463)
	<b>(6 080)</b>	549 059

### 4 - COMPTES CLIENTS ET AUTRES CRÉANCES

	<b>2022</b>	2021
	\$	\$
Comptes clients	<b>6 590</b>	49 146
Apports gouvernementaux à recevoir		
Ville de Sherbrooke	<b>379 510</b>	366 666
Gouvernement du Québec	<b>101 850</b>	32 144
Gouvernement du Canada	<b>78 326</b>	
Apports - Fonds québécois d'initiative sociale	<b>154 634</b>	
Ententes à recevoir	<b>295 688</b>	
À recevoir des organismes regroupés		545 427
Honoraires de gestion à recevoir - Ville de Sherbrooke	<b>198 891</b>	150 891
Taxes de vente à recevoir	<b>13 557</b>	16 824
	<b>1 229 046</b>	1 161 098

### 5 - IMMOBILISATIONS CORPORELLES

	<b>2022</b>		2021	
	Coût	Amortis- sement cumulé	Valeur comptable nette	Valeur comptable nette
	\$	\$	\$	\$
Mobilier et agencements	<b>5 894</b>	<b>2 358</b>	<b>3 536</b>	4 715
Équipement informatique	<b>62 123</b>	<b>22 784</b>	<b>39 339</b>	44 193
Améliorations locatives	<b>6 337</b>	<b>6 337</b>		3 168
	<b>74 354</b>	<b>31 479</b>	<b>42 875</b>	52 076

# Entreprendre Sherbrooke

## Notes complémentaires

au 31 décembre 2022

### 6 - ACTIFS INCORPORELS

	<u>2022</u>	<u>2021</u>
	\$	\$
Actifs incorporels amortissables		
Logiciels	<u>3 135</u>	<u>4 180</u>

### 7 - COMPTES FOURNISSEURS ET AUTRES DETTES DE FONCTIONNEMENT

	<u>2022</u>	<u>2021</u>
	\$	\$
Comptes fournisseurs et charges à payer	<u>114 055</u>	95 756
Salaires et charges sociales à payer	<u>211 660</u>	<u>267 426</u>
	<u>325 715</u>	<u>363 182</u>

### 8 - AUTRES APPORTS REPORTÉS

	<u>2022</u>	<u>2021</u>
	\$	\$
Solde au début	<u>701 608</u>	
Transfert de restructuration		1 715 236
Montant encaissé	<u>2 894 371</u>	203 404
Montant à recevoir	<u>714 320</u>	
Montant constaté aux résultats	<u>(3 598 701)</u>	<u>(1 217 032)</u>
Solde à la fin	<u>711 598</u>	<u>701 608</u>

Les autres apports reportés représentent des ressources non utilisées qui, en vertu d'affectations d'origine externe, sont destinées à couvrir les charges de fonctionnement du prochain exercice.

### 9 - APPORTS REPORTÉS AFFÉRENTS AUX IMMOBILISATIONS CORPORELLES

	<u>2022</u>	<u>2021</u>
	\$	\$
Ville de Sherbrooke		
Solde au début	<u>2 434</u>	
Transfert de restructuration		4 869
Montant constaté aux résultats	<u>(2 434)</u>	<u>(2 435)</u>
Solde à la fin	<u>-</u>	<u>2 434</u>

### 10 - AFFECTATION GREVANT L'ACTIF NET

Le conseil d'administration, à sa session tenue le 18 mai 2023, a affecté à même les ressources non affectées un montant de 400 000 \$ pour financer la réalisation du projet de déménagement et le déploiement du QG de l'entrepreneuriat initialement prévu en 2022.

# Entreprendre Sherbrooke

## Notes complémentaires

au 31 décembre 2022

### 11 - OPÉRATIONS CONCLUES AVEC L'ORGANISME EXERÇANT LE CONTRÔLE

	<b>2022</b> <b>(12 mois)</b>	2021 <b>(4 mois)</b>
	<u>\$</u>	<u>\$</u>
Produits		
Contribution de base	<b>1 627 098</b>	699 049
Contribution additionnelle	<b>1 236 094</b>	438 914
Amortissement des apports reportés afférents aux immobilisations corporelles	<b>2 434</b>	2 435
Ententes de services	<b>128 237</b>	34 014
Honoraires de gestion	<b>121 174</b>	44 036

Ces opérations sont évaluées à la valeur d'échange.

### 12 - INSTRUMENTS FINANCIERS

#### Objectifs et politiques en matière de gestion des risques financiers

L'organisme est exposé à divers risques financiers qui résultent de ses activités de fonctionnement. La gestion des risques financiers est effectuée par la direction de l'organisme.

Au cours de l'exercice, il n'y a eu aucune modification de politiques, procédures et pratiques de gestion des risques concernant les instruments financiers. Les moyens que l'organisme utilise pour gérer chacun des risques financiers sont décrits dans les paragraphes qui suivent.

#### Risques financiers

Les principaux risques financiers auxquels l'organisme est exposé ainsi que les politiques en matière de gestion des risques financiers sont détaillés ci-après.

##### *Risque de crédit*

L'organisme est exposé au risque de crédit relativement aux actifs financiers comptabilisés à l'état de la situation financière. L'organisme a déterminé que les actifs financiers l'exposant davantage au risque de crédit sont les comptes clients et autres créances (excluant les taxes de vente à recevoir), ainsi que les prêts aux entreprises, étant donné que le manquement d'une de ces parties à ses obligations pourrait entraîner des pertes financières importantes pour l'organisme.

Le solde des comptes clients et autres créances ainsi que les prêts aux entreprises est géré et analysé de façon continue et, de ce fait, l'exposition de l'organisme aux créances douteuses n'est pas importante.

# Entreprendre Sherbrooke

## Notes complémentaires

au 31 décembre 2022

### 12 - INSTRUMENTS FINANCIERS (suite)

#### Risque de crédit

La valeur comptable à l'état de la situation financière des actifs financiers de l'organisme exposés au risque de crédit représente le montant maximum du risque de crédit auquel l'organisme est exposé. Le tableau ci-dessous résume l'exposition de l'organisme au risque de crédit :

	<u>2022</u>	<u>2021</u>
	\$	\$
Encaisse	<b>751 513</b>	402 625
Comptes clients et autres créances (à l'exception des taxes de vente à recevoir)	<b>1 215 489</b>	1 144 274
Prêts aux entreprises	<b>35 814</b>	30 816
	<b><u>2 002 816</u></b>	<b><u>1 577 715</u></b>

La direction de l'organisme estime que la qualité du crédit de tous les actifs financiers décrits ci-dessus, qui ne sont pas dépréciés ou en souffrance, est bonne à la date des états financiers.

Aucun actif financier de l'organisme n'est garanti par un instrument de garantie ou une autre forme de rehaussement de crédit.

Il n'y a aucun actif financier déprécié au 31 décembre 2022 et aucun actif financier non déprécié n'est en souffrance à la date des états financiers.

#### Risque de liquidité

Le risque de liquidité de l'organisme est le risque qu'il éprouve des difficultés à honorer des engagements liés à ses passifs financiers. L'organisme est donc exposé au risque de liquidité relativement à l'ensemble des passifs financiers comptabilisés à l'état de la situation financière.

La gestion du risque de liquidité vise à maintenir un montant suffisant de trésorerie et d'équivalents de trésorerie et à s'assurer que l'organisme dispose de sources de financement de montants autorisés suffisants. L'organisme établit des prévisions budgétaires et de trésorerie afin de s'assurer qu'il dispose des fonds nécessaires pour acquitter ses obligations.

Au 31 décembre 2022, les échéances contractuelles des comptes fournisseurs et autres dettes de fonctionnement de l'organisme échoient à moins de six mois.







79, Rue Wellington Nord  
Sherbrooke, Quebec, J1H 5A9  
819 563-1144

[info@entreprenuersherbrooke.com](mailto:info@entreprenuersherbrooke.com)  
[entreprenuersherbrooke.com](http://entreprenuersherbrooke.com)